

Allianz kontaktní centrum

Naši specialisté v kontaktním centru jsou Vám vždy k dispozici a připraveni vyřešit jakýkoliv požadavek související s Vaší smlouvou.

Můžete nás kontaktovat ve všední dny mezi 8. a 19. hodinou a o víkendu mezi 9. a 18. hodinou.

Telefonní číslo: +420 241 170 000

Web: www.allianz.cz/napiste

Allianz asistenční služby

Pokud budete potřebovat pomoci, kontaktujte nás 24 hodin denně, 7 dní v týdnu.

Telefonní číslo: +420 241 170 000



Platné od 1. 5. 2022

MOJE FIRMA PRŮVODCE POJIŠTĚNÍM

VÍTEJTE V ALLIANZ

**DĚKUJEME ZA DŮVĚRU, SE KTEROU JSTE
SI NÁS ZVOLILI JAKO PARTNERA PRO
POJIŠTĚNÍ SVÉHO PODNIKÁNÍ.**



Jsme jedna z největších pojišťoven na světě, která vznikla už roku 1890. Díky těmto zkušenostem, inovacím a znalosti rizik, která se mohou stát, ochráníme Vás i Vaše podnikání, pokud se stane něco neočekávaného.

**SPOLEHNĚTE SE NA NÁS
A VYBUDUJTE SVŮJ DOKONALÝ
SVĚT.**

Cílem tohoto dokumentu je popsat služby, které od nás získáváte. V následujících kapitolách naleznete:

- předmluvní informace – úvod obsahující to nejdůležitější z podmínek pojištění
- podmínky pojištění – popis toho, co je a není pojištěné,

proti čemu a jak to funguje při škodách, včetně vysvětlení použitých pojmů

- tipy pro bezpečnější podnikání
- odpovědi na často kladené otázky

OBSAH

1. Předmluvní informace	2
2. Podmínky pojištění	20
2.1 Co všechno lze pojistit	22
2.2 Jaké jsou obecné výluky pojištění	56
2.3 Jaké jsou Vaše a naše povinnosti	58
2.4 Stala se mi škoda – co mám dělat dál?	60
2.5 Další důležité informace	66
2.6 Slovníček pojmů	72
2.7 Minimální povinné zabezpečení	84
2.8 Sazebník poplatků	88
3. Užitečné tipy	90
4. Otázky, které stále můžete mít	93
5. Pomozte nám být lepšími	94

1. PŘEDSMLUVNÍ INFORMACE



V TÉTO KAPITOLE
NALEZNETE STRUČNÉ
INFORMACE O PRODUKTU
MOJE FIRMA A ZÁKLADNÍ
RADY, CO DĚLAT, POKUD
BUDETE POTŘEBOVAT
NAŠI POMOC. KONKRÉTNÍ
INFORMACE OBSAHUJE
POJISTNÁ SMLOUVA
A PODMÍNKY POJIŠTĚNÍ
(KAPITOLA 2).

S PODMÍNKAMI POJIŠTĚNÍ
A POJISTNOU SMLOUVOU
SE SEZNAMTE JEŠTĚ PŘED
UZAVŘENÍM POJIŠTĚNÍ.

ZÁKLADNÍ PRAVIDLA

Uzavíráme spolu pojistnou smlouvu, jejíž jednou smluvní stranou jste Vy. Pokud používáme oslovení Vy, Vás, Vám apod., myslíme tím Vás coby Pojistníka nebo Pojištěného a kromě Vás i další účastníky pojištění, pokud jsou to osoby odlišné od Vás. Pokud tím myslíme Vás pouze v určité roli (Pojistníka nebo Pojištěného), upozorníme na to. Druhou smluvní stranou jsme my, tedy Allianz pojišťovna, a. s. Pokud někde použijeme pojem pojišťovna nebo pojistitel, tak jsme to pořád my.

V případě doručování poštou si ujednáme kontaktní poštovní adresu v sídlech naší a Vaší společnosti.

Pojmy, které jsou v textu uvedené s velkým počátečním písmenem, jsou podrobně vysvětlené v kapitole Slovníček pojmů.

Kdo jsme?

POJIŠŤOVNA (VYSTUPUJE V ROLI POJISTITELE)

Allianz pojišťovna, a. s.

SÍDLO

Česká republika, 186 00 Praha 8, Ke Štvanici 656/3

INFORMACE O REGISTRACI

IČO 47 11 59 71, zapsaná v obchodním rejstříku u Městského soudu v Praze, oddíl B, vložka 1815

PRÁVNÍ FORMA

akciová společnost

PŘEDMĚT ČINNOSTI

pojišťovací, zajišťovací a související činnosti

ELEKTRONICKÝ KONTAKT

www.allianz.cz/napiste

TELEFON

+420 241 170 000

WEB

www.allianz.cz

Kde najdete informace o naší finanční situaci?

Zprávu o solventnosti a o naší finanční situaci naleznete na našem webu na této adrese: www.allianz.cz/pro-klienty/dokumenty-a-formulare.

Jak je to s daněmi?

Pojistné, tedy obnos placený za pojištění, nepodléhá dani z přidané hodnoty a pojistné plnění, tedy kompenzace za škodu, nepodléhá (pokud se nejedná o plnění nahrazující příjem nebo výnos) dani z příjmu. Právní předpisy nicméně mohou v budoucnu takovou povinnost zavést.

Jak postupovat, pokud budete chtít nahlásit škodu?

Stane-li se Vám škoda z některého ze sjednaných pojištění:

- zabraňte případnému zvětšování rozsahu škody, např. uzavřete přívod vody do prasklého vodovodního potrubí, obnovte zabezpečení prostoru v případech, kdy došlo ke Krádeži vloupáním, či nenechte do Budovy zatékat po tom, co Vichřice poškodila střechu
- nahláste nám vznik a okolnosti škody bez zbytečného odkladu telefonicky na +420 241 170 000 nebo na webu www.allianz.cz/hlaseni
- volejte Policii ČR, pokud dojde ke Krádeži, Loupeži nebo poškození věci vandalem, popř. pokud byl spáchaný trestný čin
- pokud je to možné, vyfotěte poškozenou věc, prostor a příčinu škody (např. spadlý strom, prasklé potrubí); snažte se vyfotit kromě detailu poškození také celkový pohled na poškozený předmět či Budovu
- zjistěte informace (např. identifikační údaje) o případném viníkovi, pokud víte, že za vznik škody je odpovědná jiná osoba

Jak postupovat, pokud s něčím nebudete spokojeni?

Se stížností se můžete obrátit:

- na nás písemně nebo telefonicky na výše uvedené kontakty

- na Českou národní banku se sídlem Na Příkopě 28, 115 03 Praha 1, která na nás dohlíží
- na obecné soudy České republiky, pokud se případné spory rozhodnete řešit soudní cestou

Jaký je způsob odměňování pracovníka pojišťovny nebo pojišťovacího zprostředkovatele za sjednané pojištění?

Pracovníci pojišťovny jsou odměňováni mzdou dle pracovní smlouvy. Pojišťovací zprostředkovatel je odměňován smluvní provizí pojišťovnou nebo svým nadřízeným subjektem. Odměna pojišťovacího zprostředkovatele je zahrnuta v pojistném, které platíte.

Čím se pojištění Moje Firma řídí?

Pojištění se řídí právním řádem České republiky, zejm. zák. č. 89/2012 Sb., občanským zákoníkem (dále jen občanský zákoník). Pro uzavření pojistné smlouvy, likvidaci škody a pro veškerou další komunikaci používáme český jazyk. Uzavřené pojistné smlouvy archivujeme. Pokud budete mít zájem o nahlédnutí do naší archivované pojistné smlouvy, kontaktujte nás.

Jak spolu budeme právně jednat a komunikovat?

Pokud máte sjednanou službu MojeAllianz má toto ujednání přednost před ustanovením Pojistné smlouvy

a podmínek pojištění upravující elektronickou komunikaci. Pokud tuto službu sjednanou nemáte, budeme spolu právně jednat, komunikovat a doručovat si především elektronicky. Elektronickou komunikací se v takovém případě rozumí komunikace vedená primárně prostřednictvím emailu a telefonu. Elektronickou komunikací lze právně jednat i v případě, kdy zákon pro právní jednání vyžaduje písemnou formu. Proto od Vás potřebujeme za účelem doručování uvést Váš kontaktní email a telefonní číslo. Jsme však oprávněni se na Vás obrátit i za použití jiných prostředků, které nám předáte, nebo který je zjištělný z veřejně dostupných zdrojů. Ačkoliv primárním vzájemným komunikačním kanálem bude e-mail a telefon, bude i nadále zachována možnost komunikovat v listinné podobě, a to zejména v případech, kdy tak výslovně vyžaduje zákon.

STRUČNÝ PŘEHLED POJIŠTĚNÍ MOJE FIRMA

Pojďme si projít jednotlivá pojištění stručně, v kapitole Podmínky pojištění naleznete detailnější popis.

Pojištění Moje Firma je pojištěním pro podnikatele a slouží především k tomu, aby Vám pomohlo při poškození Vašeho majetku (Budovy a movitých věcí) sloužícího k podnikání nejrůznějšími negativními vlivy. Součástí je i pojištění odpovědnosti či asistenční služby.

Pojištění Moje Firma je také určeno pro nepodnikající fyzické osoby, v tom případě se jedná výhradně o ochranu majetku při jeho Pronájmu k podnikání (blíže ve Slovníčku pojmů).

POJIŠTĚNÍ MOVITÝCH VĚCÍ

Pojistíme Vám soubor předmětů, které tvoří zařízení provozovny a slouží k Vašemu podnikání (výrobní a provozní zařízení, zásoby a zboží).

POJIŠTĚNÍ BUDOV

Pojištění můžete za určitých podmínek sjednat pro Budovy, soubory Budov a nebytové prostory. Pojistit můžete i tzv. Vedlejší stavby (např. sklad, Garáž, Bazén) a Stavební součásti Budov. Pojišťujeme jen Budovy v Dobrém technickém stavu, které jsou trvale využívány.

	KOMFORT	PLUS	EXTRA	MAX
ODPOVĚDNOST	✓	✓	✓	✓
ZÁKLAD	✓	✓	✓	✓
PŘÍRODNÍ UDÁLOSTI	✓	✓	✓	✓
PŘERUŠENÍ PROVOZU	✓	✓	✓	✓
DALŠÍ NÁKLADY	✓	✓	✓	✓
ASISTENČNÍ SLUŽBY PŘI HAVARIJNÍM STAVU	✓	✓	✓	✓
VODOVODNÍ ŠKODY		✓	✓	✓
SKLA		✓	✓	✓
KRÁDEŽ A LOUPEŽ			✓	✓
VANDALISMUS			✓	✓
ROZBITÍ STROJŮ A ELEKTRIKY				✓
ODPOVĚDNOST ZA ŠKODY NA ŽIVOTNÍM PROSTŘEDÍ				✓
OBNOVA DAT				✓
ZEMĚTŘESENÍ (VOLITELNÉ)	Lze připojistit	Lze připojistit	Lze připojistit	Lze připojistit

Jaká pojištění Vám můžeme nabídnout?

Pojištění nabízíme ve čtyřech balíčcích.

Jaký význam mají jednotlivá pojištění?

ODPOVĚDNOST

Nahradíme újmu, kterou způsobíte někomu jinému provozní činností nebo Vadou Výrobku, a podle zákona ji musíte nahradit.

Nahradíme za Vás:

- Škodu způsobenou poškozením, Zničením nebo Ztrátou věcí
- újmu při ublížení na zdraví a při usmrcení osob, včetně duševních útrap jejich blízkých
- škodu při poranění, usmrcení nebo ztrátě zvířete
- následnou škodu

ZÁKLAD

Uhradíme škody způsobené Požářem, kouřem, Výbuchem, Úderem blesku, implozí, Pádem letadla, Rázovou vlnou, Pádem předmětu na Pojištěný majetek, Nárazem vozidla do Pojištěného majetku.

PŘÍRODNÍ UDÁLOSTI

Uhradíme škody způsobené Vichřicí, krupobitím, Povodní, Záplavou, Atmosférickými srážkami, tíhou a tlakem sněhu, sesunutím sněhu nebo ledové vrstvy, Sesuvem hornin a zemin a zřícením Lavin.

PŘERUŠENÍ PROVOZU

Při přerušení nebo omezení Vašeho podnikání z důvodu Pojistné události, podle zvoleného balíčku, uhradíme:

- Ušlý zisk
- stálé náklady (např. na mzdy) a vícenáklady (např. náklady na zmírnění následků Pojistné události, na pronájem náhradních prostor, apod.)

DALŠÍ NÁKLADY

Kromě zachraňovacích nákladů uhradíme po škodě i náklady na demolicí, stržení nebo demontáž stavebních součástí, na vyklizení Pojištěného majetku, včetně odstranění a odvozu sutin, vysušení nebo vyčištění, náklady na stěhování a uskladnění pojištěných věcí, na obnovu dokumentace, na výměnu vložky zámku i na znovupořízení nebo naplnění hasičiho přístroje.

ASISTENČNÍ SLUŽBY PŘI HAVARIJNÍM STAVU

Zajistíme a uhradíme:

- pomoc při Havarijním stavu (např. vytékající voda z potrubí, ucpaná toaleta nebo nefunkční topení) a při zabouchnutých dveřích
- pomoc při nenadálém výskytu hlodavců či obtížného hmyzu (tzv. deratizace a dezinfekce)

VODOVODNÍ ŠKODY

Uhradíme škody způsobené v důsledku náhlé poruchy vodou, jinou tekutinou nebo párou z Vodovodního zařízení (např. kvůli prasklým trubkám), z technologických celků, z akvária, z Bazénu, ze sauny a ze žlabů. Dále uhradíme škody vzniklé vystoupením vody z odpadního potrubí, chybou funkcí sprinklerového hasičiho zařízení, mrazem na Vodovodním zařízení a ztrátou vody.

SKLA

Uhradíme škodu způsobenou rozbitím skla a podobných materiálů (polykarbonát, plexisklo).

KRÁDEŽ A LOUPEŽ

Uhradíme škody způsobené Krádeží vloupáním a Loupeží.

VANDALISMUS

Uhradíme škody způsobené Vandalismem, poškozením Plotu zvěří, poškozením Vnitřního zateplení hlodavci nebo kunovitými šelmami a poškozením Fasády zvířaty či hmyzem a Škody na Věcech v autě způsobené dopravní nehodou.

ROZBITÍ STROJŮ A ELEKTRONIKY

Uhradíme škody způsobené např. Přepětím, Podpětím, zkratem, chybou obsluhy a poruchou elektroniky a strojů, Chladicího zařízení, nebo nefunkčností Chladicího zařízení způsobenou výpadkem elektrického proudu.

ODPOVĚDNOST ZA ŠKODY NA ŽIVOTNÍM PROSTŘEDÍ

Navíc k odpovědnosti za Vás nahradíme náhlou a neočekávanou Škodu na životním prostředí.

OBNOVA DAT

Pomůžeme Vám, pokud kvůli elektronické poruše Vaší výpočetní techniky ztratíte data.

ZEMĚTŘESENÍ (VOLITELNÉ)

Pokud si toto pojištění sjednáte, nahradíme Vám škody způsobené zemětřesením.

Kolik nejvíc od nás můžete za škodu dostat, tedy jaké jsou limity pojistného krytí?

Pojistné plnění vychází ze skutečné škody. Pro každé pojištění určuje nejvyšší možné pojistné plnění pojistná smlouva nebo nabídka na její uzavření nebo podmínky pojištění jako pojistnou částku nebo konkrétní limit. Pojistná částka musí být stanovena tak, aby odpovídala po celou dobu pojištění hodnotě pojištěné věci. Pokud bude pojistná částka nižší, než je hodnota pojištěného majetku (tzv. podpojištění), můžeme poměrně snížit částku, kterou

Vám vyplatíme. Vyši vyplacené částky odvozujeme od ceny, za kterou můžete věc znovu pořídit, v některých případech však zohledňujeme také opotřebení (např. u Budov s opotřebením vyšším než 70 %). Limit pojistného plnění je stanoven pevnou částkou.

Pokud je ve smlouvě dohodnutá spoluúčast (tedy částka, kterou se podílíte na škodě Vy), odečítá se z pojistného plnění.

Kde pojištění platí?

Pojištění se vztahuje na Pojistné události, které nastaly v místě pojištění určeném v pojistné smlouvě. Pojištění odpovědnosti platí na území EU. Pojištění Věcí v autě, Věcí mimo místo pojištění a mobilní elektroniky platí na území České republiky.

Jak a kdy pojištění vzniká?

Pojištění vzniká:

- okamžikem uzavření pojistné smlouvy, tedy ihned po podpisu oběma smluvními stranami, nebo
- okamžikem zaplacení pojistného na základě nabídky na uzavření smlouvy, kterou jsme odeslali na Vaši e-mailovou adresu; v tomto případě je podmínkou vzniku uhrazení prvního pojistného na náš účet ve výši a ve lhůtě stanovené v této nabídce

Pojištění může vzniknout i později, pokud je tak uvedeno v pojistné smlouvě nebo nabídce na její uzavření. Pokud text naší nabídky jakkoliv

upravíte, jedná se o novou nabídku. Vznik pojištění na základě upravené nabídky je vyloučen, pokud navržené změny výslovně neodsouhlasíme.

Je možné pojištění přerušit?

Pojištění nelze přerušit.

V jakých případech lze od pojištění odstoupit?

Pokud jsme pojistnou smlouvu uzavřeli na dálku (např. přes internet), můžete bez udání důvodu odstoupit od pojistné smlouvy do 14 dnů od jejího uzavření nebo ode dne, kdy Vám byly sděleny podmínky pojištění (pokud k tomu došlo na Vaši žádost až po uzavření smlouvy).

My můžeme od pojistné smlouvy nebo dohody o její změně odstoupit, když při jejím uzavírání nezodpovíte pravdivě a úplně naše dotazy a pokud bychom při obdržení úplných a pravdivých informací smlouvu nebo dohodu o její změně neuzavřeli.

Odstoupením od pojistné smlouvy se smlouva od počátku ruší. Právo odstoupit od smlouvy zaniká, když ho Vy nebo my nevyužijeme do 2 měsíců ode dne, kdy jsme zjistili nebo mohli zjistit výše uvedené důvody.

Pokud od pojistné smlouvy odstoupíte vy, do 1 měsíce ode dne odstoupení Vám vrátíme zaplacené pojistné, které případně snížíme o již vyplacené pojistné plnění.

Jestliže odstoupíme my, do 1 měsíce nám vrátíte případné vyplacené pojistné plnění snížené o Vámi zaplacené pojistné.

Jak dlouho trvá pojištění?

Pojištění trvá od data počátku pojištění uvedeného v pojistné smlouvě a sjednává se na dobu neurčitou s ročním pojistným obdobím.

Jak může pojištění zaniknout?

Důvody a podmínky zániku pojištění upravuje občanský zákoník, zde zmiňujeme ty nejčastější.

Pojištění může skončit zejména:

- dnem zápisu změny vlastníka pojištěné Budovy do katastru nemovitostí
- zánikem předmětu pojištění (např. úplné zničení pojištěné Budovy Požárem)
- pokud by zemřela pojištěná fyzická osoba, v takovém případě pojištění zaniká dnem, kdy nabude právní moci usnesení o ukončení dědického řízení
- dnem kdy došlo k zániku právního nástupce osoby bez právního nástupce
- pokud byste nezaplatili pojistné, v takovém případě Vám pošleme upomínku, kde bude uvedena lhůta pro zaplacení, a jestliže nezaplatíte ani v této lhůtě, pojištění zanikne; námi určená lhůta nebude kratší než 1 měsíc

Jak můžete pojištění ukončit?

Pojištění můžete ukončit např.:

- výpovědí:
 - ke konci pojistného období; v tomto případě je třeba, aby nám výpověď byla doručena nejpozději šest týdnů před koncem pojistného období; pokud dorazí výpověď později, zaniká pojištění ke konci následujícího pojistného období
 - s měsíční výpovědní dobou do tří měsíců ode dne oznámení vzniku Pojistné události; výpovědní doba začíná běžet dnem následujícím po doručení výpovědi
 - s osmidenní výpovědní dobou do dvou měsíců ode dne uzavření pojistné smlouvy; výpovědní doba začíná běžet dnem následujícím po doručení výpovědi
- dohodou s námi
- odstoupením od pojistné smlouvy podle občanského zákoníku

Vztahuje se pojištění na všechno?

Pojištění poskytuje krytí pro široký okruh nepříjemných situací, ale nevztahuje se na všechno. Především je potřeba připomenout, že pojištění se vztahuje jen na nahodilé události. Škody Vám neproplatíme zejména v případech:

- kdy je příčina jiná, než jsou ty, jejichž pojištění jsme si ujednali ve smlouvě
- kdy škoda nastala ještě před počátkem pojištění
- Hrubé nedbalosti nebo úmyslného jednání Vás, Vašeho zaměstnance nebo jiné osoby, kterou jste pověřili k výkonu Vaší podnikatelské činnosti,

nebo osoby Vám blízké

- Vašeho jednání nebo jednání Vašeho zaměstnance nebo jiné osoby, kterou jste pověřili k výkonu Vaší podnikatelské činnosti, nebo osoby Vám blízké pod vlivem alkoholu či jiných návykových látek
- kdy škodu způsobily houby, plísně, spory nebo Nakažlivé choroby lidí, zvířat nebo rostlin; škody způsobené v důsledku požití závadných potravin, nápojů nebo krmiv vyrobených nebo dodaných pojištěným však vyloučeny nejsou (např. salmonelóza nebo listerióza)

Z pojištění Budovy a movitých věcí Vám dále neproplatíme zejména:

- škody na některých věcech, jako jsou např. vybrané dopravní prostředky nebo předměty duševního vlastnictví (autorská práva apod.)
- Škody na věcech, které nejsou ve vlastnictví Pojištěných osob (kromě cizích věcí užívaných Pojištěným nebo převzatých Pojištěným na základě smlouvy)
- dlouhodobě vznikající škody, kterým jste mohli zabránit
- kybernetickou událost a škody na datech

Dále ještě musíme upozornit, že se pojištění nevztahuje na škody vzniklé z pojistných nebezpečí Povodeň, Záplava a tíha sněhu, pokud tato škoda nastala v období 10 dnů (včetně) od data sjednání.

Z pojištění odpovědnosti dále neproplatíme zejména:

- škodu, která přímo nesouvisí se škodou na majetku nebo újmou na zdraví, tzv. Čistou finanční škodu
- škody způsobené Vaším blízkým osobám nebo blízkým osobám Vašich společníků (škody na pronajaté budově a škody způsobené výkonem vlastnictví budovy za určitých podmínek uhradíme)
- škodu, za kterou neodpovídáte
- škodu, kterou jste způsobili činností, pro kterou nemáte oprávnění, nebo pokud jste převzali odpovědnost nad rámec stanovený právními předpisy nebo smlouvou

Asistenční služby se nevztahují například na preventivní zásahy, zákonné revize či prohlídky.

Důležité je vždy se důkladně seznámit s tím, co je přesně pojištěné (např. co je a co není součástí pojištění Budovy) a proti jakým nebezpečím je pojištěná věc chráněná (např. co máme na mysli Povodní a Zápлавou, kdy se jedná o Krádež vloupáním).

Do kdy musíme vyplatit pojistné plnění?

Po skončení šetření škody Vás budeme informovat o jeho výsledku a případné pojistné plnění Vám zašleme do 15 dnů od ukončení šetření.

Co je pojistné a jak se určuje?

Pojistné je cena za sjednané pojištění a zahrnuje naše předpokládané náklady a zahrnuje naše předpokládané náklady na pojistné plnění, správní náklady a zisk. Pojistné kalkulujeme na základě pojistně-matematických metod s použitím vlastních statistických údajů pro roční pojistné období. Výše pojistného je uvedena v pojistné smlouvě.

Pojistné ovlivňuje mimo jiné:

- rizikovitost místa pojištění
- typ pojišťované Budovy
- Vaše podnikatelská činnost a výše příjmů z ní plynoucích
- v průběhu pojištění pak případné škody
- náklady související se správou pojistné smlouvy

Kdy a jakým způsobem platíte pojistné?

Výše pojistného, způsob a frekvence jeho placení jsou uvedené v pojistné smlouvě nebo v nabídce na její uzavření. Pojistné můžete hradit ročně, pololetně, čtvrtletně nebo měsíčně. Když uzavíráte smlouvu zaplacením pojistného (bez Vašeho podpisu na smlouvě), dojde k jejímu uzavření, jakmile pojistné zaplatíte ve výši a v námi dané lhůtě. Pokud jej nezaplatíte, pojištění nevznikne a nebudete pojištěni. Platit můžete např. převodem z účtu.

Jaké mohou být Vaše další náklady nad rámec pojistného?

Veškeré platby nad rámec pojistného jsou uvedeny v aktuálním Sazebníku poplatků, který naleznete na našem webu www.allianz.cz (jedná se např. o poplatek

za zaslání upomínky o zaplacení pojistného). Během trvání pojištění můžeme Sazebník poplatků upravovat za společně dohodnutých podmínek.

Jaké jsou Vaše povinnosti v souvislosti s pojištěním?

Při sjednávání pojištění musíte především:

- uvádět vždy pravdivé a úplné informace

Během trvání pojištění musíte zejména:

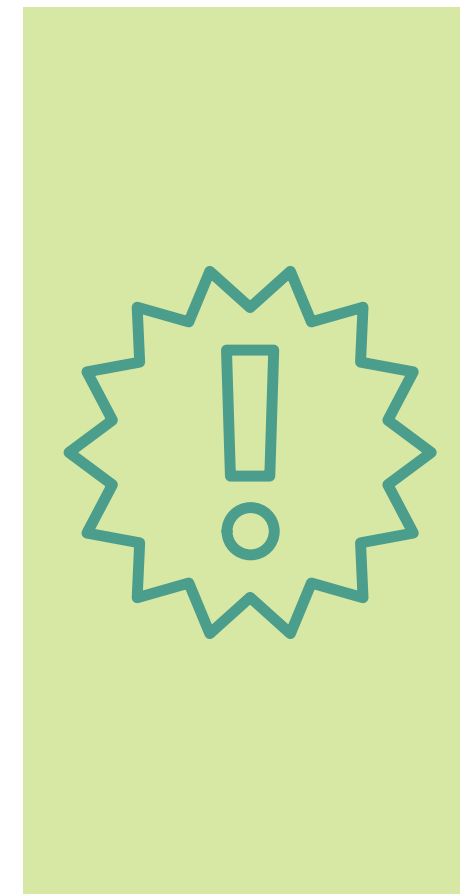
- platit včas a v plné výši částku pojistného, kterou jsme si ujednali
- co nejdříve nás informovat o jakékoliv změně údajů uvedených ve smlouvě, zejména (ale nejen) v případě, pokud jste změnili hlavní podnikatelskou činnost nebo se Vaše příjmy z podnikatelské činnosti nebo počet zaměstnanců navýšily o více než 20 %

Při škodě musíte především:

- učinit nutná opatření, aby se škoda dále nezvětšovala
- bez zbytečného odkladu nám oznámit vznik škody a pravdivě popsat okolnosti jejího vzniku
- popsat rozsah poškození a předložit námi požadovanou dokumentaci
- dbát našich instrukcí (např. neměnit stav věcí po škodě a následky škody odstranit až po našem souhlasu, pokud ze závažných důvodů, např. hygienických, nemusíte zahájit práce dříve)
- informovat nás, jestli máte poškozený majetek nebo odpovědnost pojištěné ještě u jiné pojišťovny

Jaké důsledky může mít nedodržení podmínek pojistné smlouvy?

V případě, že Vy, či jiná osoba, která má právo na pojistné plnění, poruší své smluvní nebo zákonné povinnosti, můžeme snížit nebo odmítnout pojistné plnění nebo nám vznikne právo na vrácení vyplaceného pojistného plnění. Porušení povinností může být i důvodem pro předčasné ukončení pojištění.



INFORMACE O ZPRACOVÁNÍ OSOBNÍCH ÚDAJŮ PRO VÁS JAKO POJISTNÍKA/ POJIŠTĚNÉHO

Proč zpracováváme osobní údaje?

Přehled hlavních účelů zpracování, pro které nepotřebujeme souhlas, naleznete v následující tabulce:

Kdo je správcem údajů?

Jsme to my, Allianz pojišťovna, a. s. Pověřence na ochranu osobních údajů

můžete kontaktovat pomocí kontaktů uvedených v úvodu Předsmlovních informací.

PROČ ZPRACOVÁVÁME OSOBNÍ ÚDAJE?	PROČ MÁME PRÁVO OSOBNÍ ÚDAJE ZPRACOVÁVAT?	LZE ZPRACOVÁNÍ ODVOLAT?
Identifikace klienta	Pro splnění smlouvy	Ne
Uzavření pojistné smlouvy, její správa a vzájemná komunikace pro plnění smluvních povinností	Pro splnění smlouvy	Ne
Poskytování plnění z pojistné smlouvy, šetření Pojistné události a ostatní plnění (např. asistenční služby)	Pro splnění smlouvy	Ne
Zjišťování požadavků, cílů a potřeb klienta, finančních údajů v rámci testu vhodnosti, abychom Vám mohli poskytnout doporučení či radu	Pro splnění právních povinností	Ne
Uchovávání dokumentů a záznamů z jednání	Pro splnění právních povinností	Ne
Součinnost pro daňovou správu, Českou nár. banku, Českou asociaci pojišťoven, soudy, orgány činné v trestním řízení a další orgány veřejné moci	Pro splnění právních povinností	Ne
Uplatňování opatření proti legalizaci výnosů z trestné činnosti	Pro splnění právních povinností	Ne
Zasílání nabídek našich produktů a služeb (tzv. přímý marketing)	Je to náš oprávněný zájem	Ne, ale můžete vznést námitku proti zpracování* Na jejím základě Vám další nabídky nebudeme zasílat
Ochrana práv a právem chráněných zájmů pojišťovny (prevence a odhalování pojistných podvodů či jiných protiprávních jednání, soudní řízení, vymáhání dlužného pojistného)	Je to náš oprávněný zájem	Ne, ale můžete vznést námitku proti zpracování*
Zpracování osobních údajů od ukončení pojistné smlouvy do doby promlčení a po dobu nutné archivace	Je to náš oprávněný zájem	Ne, ale můžete vznést námitku proti zpracování*
Sdílení osobních údajů ve skupině Allianz	Je to náš oprávněný zájem	Ne, ale můžete vznést námitku proti zpracování*
Provedení auditů, pro splnění právních povinností a vnitropodnikových nařízení	Pro splnění právních povinností a je to i náš oprávněný zájem	Ne, ale můžete vznést námitku proti zpracování dle oprávněného zájmu*
Přerozdělení rizik zajištěním nebo soupojištěním	Je to náš oprávněný zájem, i když v některých případech můžeme být oprávněni dle právních předpisů	Ne, ale můžete vznést námitku proti zpracování dle oprávněného zájmu*

* Námitku můžete vznést kdykoliv. Pokud tak učiníte, máme povinnost Vám prokázat, že na naší straně existují závažné oprávněné důvody pro zpracování, které převažují nad Vašimi zájmy nebo právy a svobodami. Do doby, než rozhodneme

o tom, jak vyřídit Vaši námitku, omezíme zpracování Vašich osobních údajů, které zpracováváme na základě oprávněného zájmu.

Při plnění výše uvedených účelů můžeme zpracovávat zvláštní kategorie osobních údajů, kterými mohou být zdravotní údaje. Právním důvodem pro zpracování je určení, výkon nebo obhajoba právních nároků.

Máte-li zájem o zasílání nabídek produktů a služeb našich obchodních partnerů (tzv. nepřímý marketing), potřebujeme Vaš souhlas. Souhlas můžete odvolat kdykoliv. Odvolané osobní údaje nebudeme dále využívat, nicméně je budeme mít uchované v našich systémech po dobu uvedenou níže, abychom byli schopni prokázat oprávněnost zpracování před odvoláním souhlasu. Odvolání souhlasu nemá vliv na zpracování provedená před tím, než nám bylo odvolání doručeno.

Jaké osobní údaje zpracováváme?

Zpracováváme veškeré osobní údaje, které:

- jste uvedli během sjednávání či v pojistné smlouvě (např. identifikační a kontaktní údaje, číslo osobního dokladu, rodné číslo, údaje pro zjištění požadavků, cílů a potřeb klienta, údaje o nemovitosti, kterou chcete pojistit)
- získáme z naší vzájemné komunikace (detaily případu jako např. detaily poškození a výdajů, lokalizační údaje)
- zjistíme při poskytování plnění a využívání služeb, zejména při šetření Pojistné události (např. zpracováváme i informace

o trestných činech, citlivé údaje, jako jsou údaje o zdravotním stavu včetně smrti, údaje o bankovním účtu či DIČ)

Bez zpracování těchto údajů Vám nemůžeme naše služby nabídnout ani poskytnout. Proto většinou ke zpracování osobních údajů zákon nevyžaduje zvláštní souhlas.

Vaše osobní údaje a osobní údaje Pojistného jsme v pojistné smlouvě získali přímo od Vás nebo od jiné osoby s tím, že jejich správnost potvrzujete Vy a Pojistný svým podpisem či uzavřením smlouvy. Údaje o zdravotním stavu Pojistného můžeme získat i od zdravotnických zařízení nebo od lékaře.

Při Pojistné události můžeme získat údaje o zdravotním stavu Pojistného od poskytovatelů zdravotnických služeb, u kterých se Pojistný léčí, léčil nebo bude léčit. Můžeme si vyžádat zprávy, výpisy či kopie zdravotnické dokumentace nebo můžeme požadovat prohlídku nebo vyšetření Pojistného provedené pověřeným zdravotnickým zařízením. Tyto údaje o zdravotním stavu můžeme získat také prostřednictvím naší smluvní asistenční společnosti.

Kdo s údaji může pracovat nebo k nim má přístup?

Okruh osob, které mají přístup k osobním údajům, se snažíme držet na minimu. Zpracovávat je mohou naši zaměstnanci a další osoby, které pro

nás pracují. Kromě toho mohou být osobní údaje sdílené v rámci skupiny Allianz. Dále je mohou zpracovávat také naši smluvní partneři, jako např. poskytovatelé IT technologií, zajišťitelé, sopojistitelé, poskytovatelé asistenčních služeb, samostatní likvidátoři Pojistných událostí, pojišťovací zprostředkovatelé, právní nebo daňoví zástupci nebo auditoři. Osobní údaje Pojistného mohou dále zpracovávat také naši smluvní lékaři, znalci a společnosti poskytující asistenční služby. Podle zákona můžeme údaje o Vašem pojištění sdílet s ostatními pojišťovnami za účelem prevence a odhalování pojistných podvodů a dalšího protiprávního jednání, a to buď přímo, nebo prostřednictvím České asociace pojišťoven, a dále s orgány veřejné moci, jako jsou např. státní zastupitelství, soudy, daňová správa, Česká národní banka a podobně. K osobním údajům mohou mít přístup také ostatní osoby uvedené v pojistné smlouvě – např. Osoby oprávněné k přijetí pojistného plnění při Pojistné události.

Dochází ke zpracování osobních údajů v zahraničí?

V rámci skupiny Allianz máme uzavřena tzv. závazná podniková pravidla, která nám umožňují předat osobní údaje i mimo EHS při zachování vysokého stupně ochrany. Závazná podniková pravidla garantují, že vysoká úroveň ochrany osobních údajů v EHS bude dodržována i v jiných zemích.

Mimo EHS můžeme osobní údaje předat i na základě rozhodnutí Evropské komise o tzv. odpovídající ochraně a dále při splnění vhodných záruk či v rámci výjimek pro specifické situace.

Jak dlouho máme údaje u sebe?

Osobní údaje zpracováváme po dobu, na kterou je uzavřena pojistná smlouva. Po ukončení pojistné smlouvy budou osobní údaje přístupné omezenému počtu osob, a to do doby promlčení a po dobu nutné archivace.

Nabídky našich produktů a služeb Vám můžeme zasílat ještě 1 rok po ukončení veškerých smluvních vztahů s námi.

Pokud jste ve smlouvě souhlasili s nepřímým marketingem, můžeme Vám posílat příslušné marketingové nabídky ještě 1 rok po ukončení veškerých smluvních vztahů s námi.

Jaká jsou Vaše práva?

V souvislosti se zpracováním osobních údajů máte právo, abychom:

- Vám na Vaši žádost poskytli informace o tom, jaké údaje o Vás zpracováváme, a další informace o tomto zpracování, včetně kopie zpracovávaných osobních údajů (tzv. právo na přístup)
- na Vaši žádost provedli opravu nebo doplnění Vašich osobních údajů
- vymazali Vaše osobní údaje z našich systémů, pokud:
 - je už nepotřebujeme pro další zpracování

- jste odvolali svůj souhlas k jejich zpracování
- jste oprávněně vznesli námitku proti jejich zpracování
- byly zpracovány nezákonně nebo musí být vymazány podle právních předpisů
- omezili zpracování Vašich osobních údajů (např. pokud tvrdíte, že je zpracování nezákonné a my ověřujeme pravdivost takového tvrzení, nebo po dobu, než bude vyřešena Vaše námitka proti zpracování)
- Vám Vaše osobní údaje, které jste nám poskytli na základě souhlasu nebo pro splnění smlouvy a které zpracováváme automatizovaně, poskytl ve formátu, který umožňuje jejich přenos k jinému správci
- na základě Vašeho odvolání souhlasu přestali zpracovávat osobní údaje, k jejichž zpracování jste nám udělili souhlas

Dále můžete vznést námitku proti zpracování osobních údajů v případech uvedených v části Proč zpracováváme osobní údaje, včetně proti profilování takových informací. Příkladem je vznesení námítky proti zasílání marketingových nabídek našich produktů a služeb a proti profilování (vysvětlení naleznete níže).

Pokud chcete některé z těchto práv uplatnit, ozvěte se nám na kterýkoli dříve uvedený kontakt. Můžete také využít k tomu určené formuláře, které

najdete na webových stránkách (viz část Kde zjistíte o zpracování osobních údajů více?). Odvolat souhlas s tzv. nepřímým marketingem lze také přes odkaz uvedený v každé elektronicky zasílané marketingové nabídce.

Se svou stížností nebo podnětem, který se týká zpracování osobních údajů, se také můžete obrátit na Úřad pro ochranu osobních údajů, kontakt: Pplk. Sochora 27, 170 00 Praha 7, e-mail: posta@uoou.cz, datová schránka: qkbaa2n.

Jak probíhá automatizované individuální rozhodování a profilování?

Zpracování údajů, které probíhá automaticky na základě algoritmů (provádí jej tedy počítač, nikoli člověk) a jehož výsledkem je rozhodnutí, které má pro Vás právní účinky nebo se Vás obdobným způsobem významně dotýká, např. stanovení ceny pojištění.

Na základě informací o nemovitosti (zejména lokalita, typ stavby a způsob provedení, stav a stáří nemovitosti, způsob zabezpečení, kvalita vybavení) systém ohodnotí riziko a následně spočítá cenu zvoleného pojištění. Na základě některých těchto informací můžeme pro nemovitost omezit rozsah pojištění (např. nebude možné sjednat některá rizika). Pro dražší nemovitost nebo pro nemovitosti v horším technickém stavu je pojistné vyšší.

Kde zjistíte o zpracování osobních údajů více?

Podrobnosti a aktuální informace o zpracování osobních údajů lze nalézt na adrese www.allianz.cz/ochrana-udaju.



2. PODMÍNKY POJIŠTĚNÍ

**RÁDI BYCHOM VÁM
PŘEDSTAVILI POJIŠTĚNÍ
PRO VAŠI FIRMU.**

Toto pojištění přináší ochranu pro Váš majetek (Budova, movité věci) a pomůže se škodami, které způsobíte jiným (odpovědnost).

Podmínky pojištění jsou nedílnou součástí pojistné smlouvy, včetně případných dodatků a doložek. Součástí pojistné smlouvy mohou být také naše písemné dotazy týkající se sjednávaného pojištění a Vaše odpovědi na ně.

Kromě pojistné smlouvy se řídíme pravidly uvedenými v zákoně č. 89/2012 Sb., občanský zákoník (budeme mu říkat i OZ nebo občanský zákoník) a v souvisejících právních předpisech.

Seznamte se prosím pečlivě s předmluvními informacemi, pojistnou smlouvou a podmínkami pojištění.

Když bude stejná věc popsána v několika dokumentech a v každém jinak, tak mají přednost v pořadí: pojistná smlouva, podmínky pojištění a zákony.

To samozřejmě neplatí pro ta ustanovení právních předpisů, od kterých není možné se odchýlit. Ta musí platit vždy a mají přednost i před pojistnou smlouvou.

Pokud není v pojistné smlouvě nebo v podmínkách pojištění nějaká věc upravena, budeme se řídit pravidly uvedenými v právních předpisech (např. v OZ naleznete pravidla pro to, jak vyřizujeme Pojistnou událost, jak postupujeme při změně pojistného rizika atd.).

Pojištění podle pojistné smlouvy, kterou jsme společně uzavřeli, je soukromým pojištěním. Řídí se právním řádem České republiky a k řešení případných sporů jsou příslušné obecné soudy České republiky.

2.1 CO VŠECHNO LZE POJISTIT

V této části naleznete všechny informace o jednotlivých nabízených pojištěních. Prosím berte v úvahu, že Vaše pojistná smlouva kryje pouze ta rizika, která jsou součástí Vámi zvoleného balíčku, jak ho popisuje pojistná smlouva.

POJIŠTĚNÉ ČINNOSTI

Pojištění Moje Firma kryje všechny Vaše podnikatelské činnosti, kromě těch, které jsou vyloučené v podmínkách pojištění. Pojištěny jsou i Činnosti související s Vaší podnikatelskou činností.

Jste-li nepodnikající fyzickou osobou, pak se pojištění majetku vztahuje na podnikatelské činnosti oprávněně provozované nájemcem v pronajaté nemovitosti a pro účel pojištění odpovědnosti je pojištěnou činností výhradně vlastnictví a pronájem pojištěného majetku.

POJISTNÉ ČÁSTKY A LIMITY

Pro každé sjednané pojistné krytí uhradíme škodu do výše pojistné částky nebo limitu, které jsou uvedené ve Vaší pojistné smlouvě.

Pojistná částka budovy zahrnuje i vedlejší stavby.

Limity pojištění movitých věcí a pojištění budov jsou sjednány v rámci pojistných částek, Výjimkou je limit pro převzaté věci, jejichž hodnotu do pojistné částky nezapočítáváme.

Dohodli jsme se, že výše pojistné částky odpovídá hodnotě Pojištěného majetku. Za stanovení pojistné částky a udržování její správné výše během trvání pojištění odpovídáte Vy. Hodnotu Pojištěného majetku vyjádřete vždy v Nových cenách, kromě:

- pojištění Budov s Opatřením vyšším než 70 % (zde počítejte s tzv. Časovou cenou)
- pojištění nebytových prostor (zde počítejte s Tržní cenou)
- pojištění nafukovacích a plachtových textilních hal (zde počítejte s tzv. Časovou cenou)

SPOLUÚČAST

Spoluúčast po Vás budeme chtít ve výši uvedené v pojistné smlouvě.

Spoluúčast se odečítá pro každé místo pojištění samostatně.

V případě přerušení provozu škodu uhradíme, jen pokud bude doba přerušení provozu delší než 3 dny.

PŘEDMĚTY POJIŠTĚNÍ

Co je pojištěno?

Budovy

Pojistíme Vám následující stavby (včetně jejich Stavebních součástí a Venkovních přípojek) nebo předměty:

- Budovy
- soubory Budov (tedy více Budov na jedné adrese)
- nebytové prostory nebo bytové jednotky
- Vedlejší stavby
- Stavební součásti a úpravy (např. podlahy, příčky, zasklení, sanitární zařízení)
- Venkovní přípojky ve vlastnictví Pojištěného umístěné do 300 m od místa pojištění
- fotovoltaické elektrárny a solární panely, které jsou součástí pojištěné Budovy nebo Vedlejší stavby a musí být instalované, resp. uvedené do provozu, v souladu s požadavky výrobců jednotlivých komponent
- Markýzy, firemní štíty a reklamní tabule ve vlastnictví Pojištěného
- stavební mechanismy a nářadí

- Stavební materiál, který není zásobou ani zbožím
- mobilní hasicí přístroje a vybavení hydrantové skříně
- Porosty; pojistné plnění poskytneme, když bude Porost poškozený z více než 1/3; nejvýše Vám zaplatíme hodnotu zničené rostliny ve vzrůstu, ve kterém je běžně určená k zasazení

Movité věci

Pojištění se vztahuje na:

- výrobní a provozní zařízení
- zásoby a zboží
- Věci zvláštní hodnoty (starožitnosti, věci umělecké, sběratelské nebo historické hodnoty)
- Peníze, ceniny a jiné Cennosti (např. drahé kovy, hodinky a klenoty), avšak pouze pokud byly v době škody uzamčeny v Trezoru (upřesnění najdete v kapitole Minimální povinné zabezpečení)
- denní tržbu přijatou registrační podkladnou nebo jejíž výši jste prokazatelně doložili jiným způsobem
- Stavební součásti a úpravy (např. podlahy, příčky, zasklení, sanitární zařízení), které jste si pořídili na vlastní náklady
- zvířata
- vozidla a jiné věci, které jste převzali na základě smlouvy o opravě, pokud se jedná o Vaší podnikatelskou činnost
- věci na volném prostranství v místě pojištění (dále jen „Věci venku“)
- věci, které převážíte Vy nebo Vaš zaměstnanec Vaším vozidlem

v souvislosti s Vaší podnikatelskou činností (dále jen „Věci v autě“); škody na těchto věcech uhradíme, pokud vzniknou od doby, kdy začnete věci nakládat na vozidlo nebo do vozidla, až do doby jejich vyložení

- věci, které jste si v souvislosti s Vaším podnikáním uložili mimo místo pojištění (dále jen „Věci mimo místo pojištění“)

Pojištěné jsou věci ve vlastnictví Vás jako podnikatele, které slouží k výkonu Vašeho podnikání, a cizí věci, které užíváte nebo jste převzali na základě smlouvy.

Co není pojištěno?

Budovy

Pojištění se nevztahuje na:

- Stavební součásti Budovy pořízené Vaším nájemcem na jeho náklady
- škodu způsobenou ztrátou umělecké nebo historické hodnoty Pojištěného majetku
- nadzemní bazény, přenosná čerpadla a plachtová zastřešení bazénů
- stavby nebo jejich části ve Špatném technickém stavu
- plody pojištěných Porostů a rostliny pěstované za účelem dalšího prodeje

Movité věci

Pojištění se nevztahuje na:

- autorská a jiná práva k nehmotným statkům
- ztrátu hodnoty věci zvláštní oblíbenosti (tzn. ceny, která zohlední Váš osobní vztah k věci)
- cenné papíry (např. akcie, dluhopisy, směnky)
- jakákoli vozidla podléhající registraci v registru vozidel (pokud se nejedná o vozidla převzatá na základě smlouvy o opravě nebo údržbě nebo o vozidla, která jsou zbožím určeným k prodeji, pokud je prodej vozidel Vaší podnikatelskou činností)
- kolejová vozidla
- lanové dráhy i vleky
- letadla včetně jejich částí (netýká se sportovní výbavy na parašutismus a paragliding)
- jiná než Malá plavidla včetně jejich částí
- majetek, který byl odložený v dopravním prostředku, pokud se nejedná o věci, které převážíte Vy nebo Váš zaměstnanec Vaším vozidlem v souvislosti s Vaší podnikatelskou činností
- věci uložené v kontejnerech nebo mobilních skladech
- věci uložené v Budově nebo její části, která je ve Špatném technickém stavu
- peněžní, parkovací a výherní automaty včetně jejich obsahu
- škody způsobené na nákladu přepravovaném na základě smlouvy o přepravě nebo zásilatelské

smlouvy

- škody na převážených Peněžích a jiných Cennostech, zbraních, nebezpečných chemických látkách a živých zvířatech a škody vzniklé nedostatečným zajištěním nákladu

proti nežádoucímu pohybu

- škody na Věcech zvláštní hodnoty, Peněžích, ceninách a jiných Cennostech, pokud se jedná o Věci mimo místo pojištění
- škody na dronech a jiných létajících zařízeních, které se staly mimo místo pojištění





MÍSTO POJIŠTĚNÍ A ÚZEMNÍ PLATNOST

Budovy

Místem pojištění je parcela (pozemek), na které je umístěná pojištěná Budova nebo prostory uvedené v pojistné smlouvě. Pro pojištění Budovy nebo souboru Budov jsou místem pojištění také všechny přiléhající společně oplocené parcely.

Movité věci

Místem pojištění jsou:

- budova, soubor Budov, nebytový prostor nebo bytová jednotka uvedené v pojistné smlouvě
- vedlejší prostory pojištěného nebytového prostoru (nebo bytové jednotky), pokud se nacházejí v Budově, v níž je tento nebytový prostor (nebo bytová jednotka) umístěn, nebo na pozemku, který tvoří parcela patřící k pojištěné Budově a všechny přiléhající společně oplocené parcely. Vedlejší prostory musí být samostatně uzamykatelné nebo umístěné ve výšce min. 3 m nad úrovní přístupného terénu
- samostatně uzamykatelné Vedlejší stavby, pokud se nacházejí na pozemku, který tvoří parcela patřící k pojištěné Budově a všechny přiléhající společně oplocené parcely
- oplocený pozemek (volné prostranství), který tvoří parcela patřící k pojištěné Budově a všechny přiléhající společně oplocené parcely

- pro případ Loupeže mimo místo pojištění se pojištění rovněž vztahuje na Pojištěný majetek, který má Pojištěný a jeho zaměstnanci na sobě nebo u sebe
- jiné místo, na které byl z důvodu bezprostředně hrozící nebo již nastalé Pojistné události přemístěn Pojištěný majetek
- jiné místo, pokud jste si tam v souvislosti s Vaším podnikáním uložili své věci (Věci mimo místo pojištění)
- Vaše vozidla (tj. vozidla, která vlastníte nebo jichž jste provozovatelem) pro pojištění Věcí v autě

Pojištění Věcí v autě, Věcí mimo místo pojištění a mobilní elektroniky platí na území EU, Švýcarska, Norska, Islandu a Lichtenštejnska.

Pojištění odpovědnosti

Pojištění odpovědnosti se vztahuje na Pojistné události, kde újma i její příčina nastaly na území EU, Švýcarska, Norska, Islandu a Lichtenštejnska.

Asistenční služby

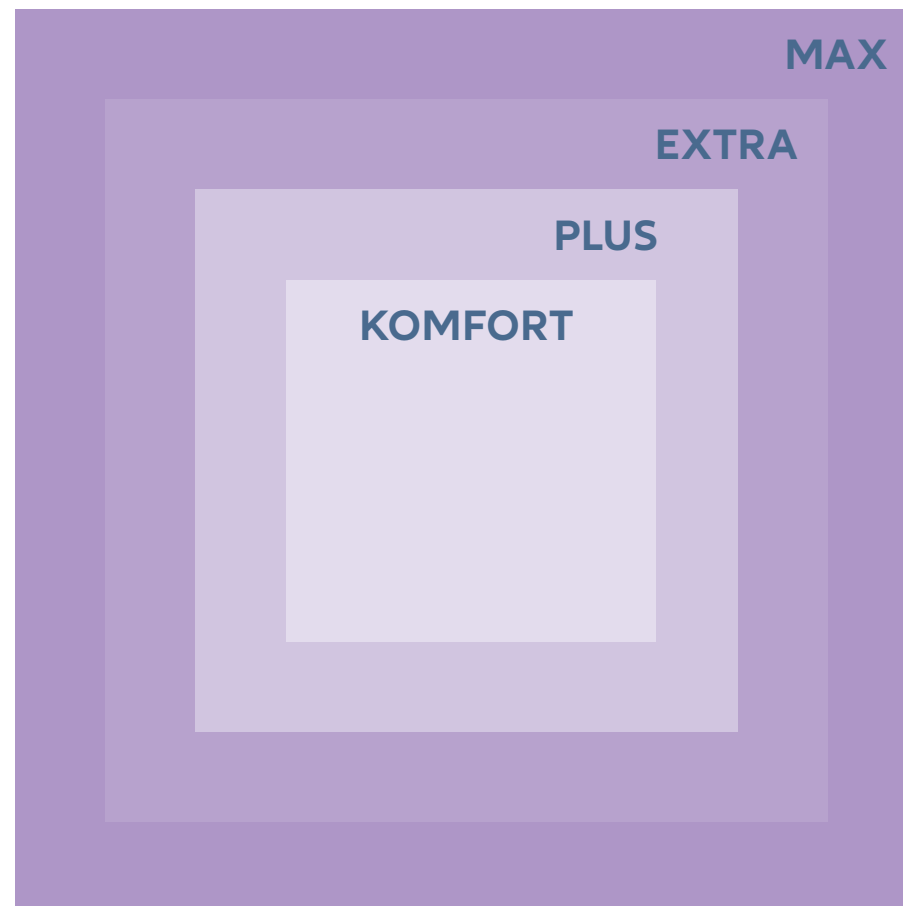
Asistenční služby poskytujeme pouze v místě pojištění v ČR, které je uvedené v pojistné smlouvě.

PŘEHLED BALÍČKŮ

Nabízíme Vám pojištění Moje Firma ve čtyřech balíčcích – Komfort, Plus, Extra a Max.

V této kapitole naleznete informace o tom, jaké škody Vám uhradíme v rámci jednotlivých balíčků pojištění Moje Firma. Nezapomeňte si prosím přečíst i části popisující, kdy Vám škodu neproplatíme.

**POJIŠTĚNÍ
MOJE FIRMA
NABÍZÍME
VE ČTYŘECH
BALÍČCÍCH**



ROZSAH POJIŠTĚNÍ

POSKYTNUTÉ KRYTÍ	KOMFORT	PLUS	EXTRA	MAX	DEFINICE KRYTÍ
ODPOVĚDNOST	✓	✓	✓	✓	Nahradíme újmu, kterou způsobíte někomu jinému provozní činností nebo Vadou Výrobku, a podle zákona ji musíte nahradit.
ZÁKLAD	✓	✓	✓	✓	Uhradíme škody způsobené Požářem, kouřem, Výbuchem, Úderem blesku, implozí, Pádem letadla, Rázovou vlnou, Pádem předmětu na Pojištěný majetek, Nárázem vozidla do Pojištěného majetku.
PŘÍRODNÍ UDÁLOSTI	✓	✓	✓	✓	Uhradíme škody způsobené Vichřicí, krupobitím, Povodní, Zápлавou, Atmosférickými srážkami, tíhou a tlakem sněhu, sesunutím sněhu nebo ledové vrstvy, Sesuvem hornin a zemin a zřícením Lavin.
PŘERUŠENÍ PROVOZU	✓	✓	✓	✓	Uhradíme Ušlý zisk, stálé náklady (např. na mzdy) a vícenáklady (např. náklady na zmírnění následků Pojistné události, na pronájem náhradních prostor, apod.).
DALŠÍ NÁKLADY	✓	✓	✓	✓	Kromě zachraňovacích nákladů uhradíme po škodě i náklady na demolici, stržení nebo demontáž stavebních součástí, na vyklizení Pojištěného majetku, včetně odstranění a odvozu sutin, vysušení nebo vyčištění, náklady na stěhování a uskladnění pojištěných věcí, na obnovu dokumentace, na výměnu vložky zámků i na znovupořízení nebo naplnění hasicího přístroje.
ASISTENČNÍ SLUŽBY PŘI HAVARIJNÍM STAVU	✓	✓	✓	✓	Zajistíme a uhradíme pomoc při Havarijním stavu (např. vytékající voda z potrubí, ucpaná toaleta nebo nefunkční topení) a při zabouchnutých dveřích a pomoc při nenadálém výskytu hlodavců či obtížného hmyzu (tzv. deratizace a dezinfekce).
VODOVODNÍ ŠKODY		✓	✓	✓	Uhradíme škody způsobené vodou z Vodovodního zařízení (např. prasklé trubky), vystoupením vody z odpadního potrubí, chybnou funkcí sprinklerového hasicího zařízení, mrazem na Vodovodním zařízení, ztrátou vody, vodou z akvária, technologických celků, Bazénu, sauny apod.
SKLA		✓	✓	✓	Uhradíme škodu způsobenou rozbitím skla a podobných materiálů (polykarbonát, plexisklo).
KRÁDEŽ A LOUPEŽ			✓	✓	Uhradíme škody způsobené Krádeží vloupáním a Loupeží.
VANDALISMUS			✓	✓	Uhradíme škody způsobené Vandalismem, poškozením Plotu zvěří, poškozením Vnitřního zateplení hlodavci nebo kunovitými šelmami a poškozením Fasády zvířaty či hmyzem a Škody na Věcech v autě způsobené dopravní nehodou.
ROZBITÍ STROJŮ A ELEKTRONIKY				✓	Uhradíme škody způsobené např. Přepětím, Podpětím, zkratem, chybou obsluhy a poruchou elektroniky a strojů, Chladicího zařízení, nebo nefunkčností Chladicího zařízení způsobenou výpadkem elektrického proudu.
ODPOVĚDNOST ZA ŠKODY NA ŽIVOTNÍM PROSTŘEDÍ				✓	Navíc k odpovědnosti za Vás nahradíme náhlou a neočekávanou Škodu na životním prostředí.
OBNOVA DAT				✓	Pomůžeme Vám, pokud kvůli elektronické poruše Vaší výpočetní techniky ztratíte data.
ZEMĚTŘESENÍ (VOLITELNÉ)					Pokud si toto pojištění sjednáte, nahradíme Vám škody způsobené zemětřesením.

ODPOVĚDNOST

Co je pojištěné?

Z pojištění odpovědnosti za Vás nahradíme:

- Skutečnou škodu na hmotné věci způsobenou jejím poškozením, Zničením nebo Ztrátou
- újmu při ublížení na zdraví a při usmrcení osob, včetně duševních útrap jejich blízkých
- škodu při poranění, usmrcení nebo ztrátě zvířete
- následnou Finanční škodu

Škody a újmy vyplývající z Vaší oprávněně provozované podnikatelské činnosti nahradíme, pokud současně platí, že je způsobíte jiné osobě neúmyslně, podle zákona je musíte nahradit a vznikly v době trvání pojištění.

Jste-li nepodnikající fyzickou osobou, pak se Vaše pojištění odpovědnosti vztahuje výhradně na Vaši povinnost nahradit škodu způsobenou v souvislosti s vlastnictvím a pronájmem pojištěných Budov nebo nebytových prostor.

Všechny škody a újmy z pojištění odpovědnosti vzniklé během jednoho roku za Vás nahradíme až do dvojnásobku limitu sjednaného pro jednu škodu a újmu.

Regresy sociálních a zdravotních pojišťoven za Vás uhradíme, pokud se vážou k Pojistné události, za kterou vyplatíme Pojistné plnění z této smlouvy, nebo k Pojistné události z pojištění odpovědnosti při pracovním úrazu nebo nemoci z povolání.

Uhradíme za Vás také náklady:

- na Vaši obhajobu v přípravném řízení a v řízení před soudem prvního stupně v rámci trestního řízení vedeného proti Vám v souvislosti se škodou; náklady uhradíme maximálně do výše mimosmluvní odměny (odměna daná advokátním tarifem); náklady na obhajobu před odvolacím soudem nahradíme jen tehdy, pokud jsme se k jejich úhradě písemně zavázali (po posouzení okolností Vašeho případu)
- Vám uložené v řízení o náhradě újmy před orgánem veřejné moci, např. v občanskoprávním řízení; náklady Vašeho právního zastoupení v tomto řízení uhradíme jen tehdy, pokud jsme se k jejich úhradě písemně zavázali (po posouzení okolností Vašeho případu)
- mimosoudního projednávání nároků poškozeného na náhradu, které jste povinni uhradit, pokud jsme se k jejich úhradě písemně zavázali (po posouzení okolností Vašeho případu)

Uhradíme za Vás i škody, újmy a výše uvedené náklady, které jste povinni uhradit a které vznikly v důsledku činnosti Vašeho zmocněnce, zaměstnance nebo subdodavatele. Je-li touto osobou jiná právnická nebo podnikající fyzická osoba, přechází na nás právo na náhradu škody, které Vám vůči této osobě vzniklo.

Mimo jiné za Vás nahradíme i:

- škodu způsobenou Vadou výrobku a vadně provedenou prací
- škodu způsobenou v souvislosti s vlastnictvím k pojištěným Budovám nebo nebytovým prostorům
- škodu způsobenou při užívání těchto Budov a prostorů nebo Budov a prostorů, kde se nachází pojištěné věci (včetně škod na pronajatých Budovách a prostorech)
- škodu způsobenou při pronájmu Vaší pojištěné Budovy nebo prostoru jiné osobě
- Škodu způsobenou na věcech zaměstnanců za podmínek vyplývajících z pracovně-právních předpisů
- Škodu na věci, kterou užíváte na základě leasingové nebo nájemní smlouvy nebo smlouvy o půjčce či výpůjčce za účelem provozování pojištěné činnosti, pokud jste věc uložili a zabezpečili přiměřeným způsobem podle jejího charakteru a hodnoty

- Škodu na věci, kterou jste převzali kvůli provedení objednané činnosti nebo splnění závazku, pokud jste tuto věc uložili a zabezpečili přiměřeným způsobem podle jejího charakteru a hodnoty
- Škodu na věci odložené na místě k tomu určeném, pokud ke škodě došlo prokazatelně v době návštěvy poškozeného u Vás
- Škodu na věci, která byla přinesená do prostor vyhrazených k ubytování
- Škodu na věci, která byla odevzdaná do prostor určených k uložení věcí
- škodu a újmu způsobenou při praktickém vyučování u Vás nebo v přímé souvislosti s ním; pojištění se vztahuje jak na újmu způsobenou praktikantovi, tak i na újmu vzniklou třetím osobám
- újmu při ublížení na zdraví a při usmrcení, ke které došlo při výkonu funkce člena Vašeho statutárního orgánu
- Škodu způsobenou členem Vašeho statutárního orgánu na věcech (včetně motorových vozidel) ve Vašem vlastnictví, které tato osoba užívá na základě smlouvy o výkonu funkce

Co není pojištěné?

Z pojištění **Výkonu vlastnictví k pojištěné Budově nebo nebytovému prostoru** nehradíme újmy vyplývající z vlastnictví staveb ve Výstavbě, v Rekonstrukci nebo vzniklé během demolice.

U pojištění škod vzniklých **na pronajaté Budově nebo pronajatém nebytovém prostoru** nehradíme škody:

- způsobené jejich Opotřebením a stárnutím, nadměrným mechanickým Opotřebením
- na topeních, zařízeních pro ohřev vody, na kotlích, elektrických a plynových zařízeních
- způsobené užíváním pronajaté Budovy nebo její části v rozporu s nájemní smlouvou

Pojištění odpovědnosti se dále nevztahuje na:

- čistou Finanční škodu
- situace, kdy jste převzali povinnosti nebo odpovědnost nad rámec stanovený právními předpisy nebo smlouvou, pokud by Vám nevznikla povinnost k náhradě újmy i bez existence takové smlouvy
- povinnost nahradit újmu, na kterou se vztahuje nebo by se mělo vztahovat pojištění odpovědnosti při pracovním úrazu nebo nemoci z povolání
- činnosti, pro které máte zákonnou povinnost uzavřít pojištění odpovědnosti

- újmu způsobenou výsledkem duševní činnosti (např. projekty, posudky, revize, audit, software, grafická úprava textu)
- Vám uložené pokuty, penále a jiné sankce
- smluvní pokuty, smluvní penále a obdobné platby sankční povahy smluvního charakteru uložené nebo uplatňované vůči jakékoliv osobě
- škodu na Vámi dodaném Vadném Výrobku
- škodu z vadného plnění, ani na záruční vady (reklamace)
- náklady vzniklé v souvislosti se stažením Výrobku z trhu
- nemajetkovou újmu s výjimkou újmy při ublížení na zdraví a při usmrcení osob, včetně souvisejících duševních útrap jejich blízkých
- škodu na vozidlech užívaných na základě smlouvy o leasingu, pronájmu nebo výpůjčce
- újmu přímo či nepřímo způsobenou nebo zvýšenou:
 - provozem vozidel, pokud se na tuto újmu vztahuje nebo by se mělo vztahovat pojištění odpovědnosti z provozu vozidla
 - provozem a vlastnictvím letišť, přistávacích ploch a řízením letového provozu
 - na letadlech, létajících zařízeních (např. modelech letadel nebo dronech) a dále jejich vlastnictvím, provozováním, jejich vadou, montážními pracemi na nich, jejich konstrukcí, opravou a údržbou a doplňováním paliva do nich

- stavbou, opravou, údržbou, vlastnictvím a provozováním jiných než malých plavidel a lanovek
- přerušením, omezením nebo kolísáním dodávek elektřiny, plynu, vody nebo tepla
- v jakékoliv souvislosti se softwarem, nakládáním s daty, elektronickou komunikací a internetovými službami, provozováním, výpadkem, poškozením nebo chybou funkcí počítačového nebo telekomunikačního systému
- nanotechnologiemi
- v jakékoliv souvislosti s nakládáním se střelivem, municí, pyrotechnikou, výbušninami, zbraněmi, nebezpečnými chemickými látkami nebo nebezpečnými odpady
- Sesedáním nebo sesouváním půdy, erozí, poddolováním, vibracemi, pozvolným vnikáním vlhka
- Na životním prostředí nebo spočívající v ekologické újmě
- provozováním, údržbou nebo vlastnictvím skládek, úložišť, spaloven nebo recyklačních zařízení nebezpečného nebo toxického odpadu, vyjma zařízení provozovaných výhradně za účelem zpracování Vašeho vlastního odpadu
- vzniklou z přepravních a zasilatelských smluv
- působením elektromagnetických polí
- geneticky modifikovanými organismy nebo újmu, která se projevuje genetickými změnami organismu

- krevními deriváty
- tabákem a s ním souvisejícími výrobky

Újmu nehradíme také v případě, pokud byla její náhrada přiznána soudem ve Spojených státech amerických nebo Kanadě nebo soudy na území pod správou Spojených států amerických nebo Kanady nebo na základě práva Spojených států amerických nebo Kanady.

A dále nehradíme ani újmy způsobené Vámi:

- Vašemu společníkovi, jeho manželovi/ce, jeho registrovanému partneru/partnerce, jeho sourozencům, jeho příbuzným v řadě přímé, jiným osobám jemu blízkým a osobám žijícím s Vaším společníkem ve společné domácnosti
- Vašemu/Vaší manželovi/ce, registrovanému partneru/partnerce, sourozencům, příbuzným v řadě přímé, jiným osobám Vám blízkým a osobám žijícím s Vámi ve společné domácnosti
- podnikatelskému subjektu, ve kterém máte Vy nebo osoby uvedené v předchozích dvou odrážkách majetkovou účast, a to až do výše této účasti

výluky uvedené v předchozích třech odrážkách se neuplatní, pokud se jedná o škody způsobené na pronajaté Budově nebo pronajatém nebytovém prostoru nebo o škody způsobené pronájmem či výkonem vlastnictví k pojištěné Budově nebo nebytovému prostoru jejich nájemci.

ZÁKLAD

Co je pojištěné?

Uhradíme Vám škody na Pojištěném majetku způsobené:

- Požářem i kouřem, průvodními projevy Požáru, jako jsou žár a popel, dále působením látky použité k hašení nebo stržením Stavebních součástí při zdolávání Požáru nebo při odstraňování jeho následků
- Výbuchem nebo implozí
- Úderem blesku, který na Pojištěném majetku zanechá prokazatelně viditelné stopy
- Pádem letadla (nebo jeho částí či předmětů z něj vypadlých)
- Pádem stromů, stožárů a jiných předmětů, které se před pádem nacházejí mimo Budovu
- Nárazem vozidla, včetně nárazu nákladu
- Rázovou vlnou

Co není pojištěné?

U **Požáru, Výbuchu a Úderu blesku** nehradíme škody způsobené:

- vystavením věci užitkovému ohni nebo teplu
- ožehnutím nezpůsobeným Požářem, Výbuchem nebo Úderem blesku (např. ožehnutí způsobené opalováním laku při renovaci oken)
- na elektrickém zařízení, které byly zapříčiněné zkratem nebo Přepětím
- cíleným Výbuchem při trhacích pracích nebo způsobeným Pojištěnou osobou
- Výbuchem v zařízeních, která Výbuch využívají k zajištění svého chodu (např. spalovací motor nebo zbraně)
- ohněm a žářem, který způsobil škody na zařízeních v důsledku toho, že tato zařízení vyrábí, distribuují nebo předávají teplo

U **Pádu stromů, stožárů a jiných**

předmětů nehradíme škody, které způsobí předměty pojištěné touto smlouvou, tato výlučka se však nevztahuje na případy, kdy škodu způsobí strom pojištěný touto smlouvou. Dále nehradíme škody způsobené vrženými, vystřelenými nebo létajícími předměty.

U **Nárazu vozidla** nehradíme škody způsobené vozidly provozovanými Pojištěným, a to i neúmyslně. Dále Vám neuhradíme ani škody na vozidlech samotných a na jejich nákladu.

PŘÍRODNÍ UDÁLOSTI

Co je pojištěné?

Uhradíme škody na Pojištěném majetku způsobené:

- Vichřicí a krupobitím, pokud došlo k:
 - bezprostřednímu působení Vichřice nebo krupobití na Pojištěný majetek
 - vržení předmětu na majetek způsobené Vichřicí
 - Poškození nebo Zničení movitých věcí částmi Budovy, kterou poškodila Vichřice či krupobití
 - poškození Věcí v autě, pouze pokud tyto věci byly v době vzniku škody uloženy ve vozidle, v uzavřeném nebo zcela zakrytém prostoru pro náklad
- Povodní a Záplavou
- náhlým Sesuvem hornin a zemin
- tíhou či tlakem sněhu, sesutím sněhu nebo ledové vrstvy, pokud došlo k poškození Stavebních součástí
- zřícením Lavín
- Atmosférickými srážkami, pokud došlo k:
 - vniknutí Atmosférických srážek do Budovy nebo provozovny
 - prosakování tajícího sněhu nebo ledu do Budovy nebo provozovny
 - u pojištění Budovy i k rozpínavosti ledu a v důsledku k zamrznutí dešťových svodů umístěných na obvodovém plášti Budovy

Co není pojištěné?

V případě **Vichřice a krupobití** se pojištění nevztahuje na:

- škodu způsobenou vniknutím nečistot do Budovy
- škodu způsobenou nebo zvýšenou nekompletností stavebních konstrukcí nebo jejich nedostatečnou funkcí (např. chybějící tašky, okna beze skel)
- škodu na dronech a jiných létajících zařízeních, pokud byly v době škody v provozu

Pojištění proti **Povodni a Záplavě** se nevztahuje na škody způsobené:

- v oblastech, které podle aktuálních povodňových map bývají zaplavovány Povodněmi s periodicitou 10 let nebo nižší, resp. záplavových území stanovených nebo navržených úřadem (např. obecním) či správcem vodního toku
- Povodní v období 10 dnů (včetně) od počátku pojištění
- pronikáním a zvýšením hladiny podzemní vody
- vystoupením vody z odpadního potrubí
- pronikáním nebo průsakem vody v důsledku předchozího porušení celistvosti konstrukčních prvků (např. hydroizolace)



U pojištění **náhlého Sesuvu hornin a zemin nebo zřícení Lavin** nehradíme škody vzniklé:

- objemovými změnami základové půdy (např. v důsledku jejího promrzání nebo sesychání) nebo se změnou její únosnosti v důsledku podmáčení, pokud nedojde k porušení rovnováhy svahu
- v důsledku povrchové nebo hlubinné těžby a jiných zemních, stavebních a demoličních prací
- v důsledku činnosti prováděné Vámi nebo Pojištěnými osobami (i před počátkem pojištění)

U pojištění **tíhy sněhu** nehradíme škody:

- vzniklé v období 10 dnů (včetně) od počátku pojištění
- na Věcech venku

Pojištění **Atmosférických srážek** se nevztahuje na škody způsobené:

- vniknutím Atmosférických srážek neuzavřenými vnějšími stavebními otvory (např. nezavřeným střešním oknem, mikroventilací)
- působením vlhkosti, hub a plísní
- na Věcech venku

PŘERUŠENÍ PROVOZU

Co je pojištěné?

Uhradíme Finanční škody, které Vám vzniknou následkem přerušení provozu pojištěné firmy, nebo na ztrátu nájemného, jste-li nepodnikající fyzickou osobou, kvůli škodě na majetku, na kterou se vztahuje Vaše pojištění, a mezi které patří:

- Ušlý zisk
- stálé náklady, tj. náklady, které musíte hradit i při přerušeném provozu (např. mzdy, nájemné)
- účelně vynaložené vícenáklady např. na zmírnění následků škody, na pronájem náhradních prostor, na použití náhradních prostředků a na informování klientů

Přerušení provozu končí nejpozději okamžikem, kdy je Pojištěný majetek obnovený nebo uvedený do stavu, v jakém byl provozovaný před vznikem škody na majetku.

Doba, za kterou Vám vyplatíme pojistné plnění, je maximálně 90 dní. Pokud je doba přerušení provozu kratší než 90 dní, vyplatíme Vám poměrnou část sjednaného limitu.

Škodu Vám můžeme uhradit, pouze pokud povedete písemnou evidenci o přerušení provozu. Tato evidence musí obsahovat údaje, kterými prokážete výši následné škody a dobu přerušení provozu.

Škodu Vám uhradíme, pouze pokud je přerušení provozu delší než 3 dny. Pojištěné je i omezení provozu, pro které také platí vše výše i níže uvedené.

Co není pojištěné?

Neuhradíme škody při přerušení provozu kvůli škodě z pojištění rizika rozbití strojů a elektroniky.

Dále neuhradíme náklady, které vzniknou:

- v důsledku úředně nařízených opatření, která omezují obnovu a provoz podniku
- v důsledku přerušení dodávky vody, plynu, elektrické energie a dalších médií
- tím, že nezajistíte včas obnovu nebo opětovné pořízení poškozeného majetku
- po ukončení pojištění

Ušlý zisk neuhradíme, pokud vyplývá z finančních operací, finančních služeb nebo obchodování s nemovitostmi. Pojistné plnění můžeme snížit o případné ekonomické výhody, které Vám vzniknou během doby, za kterou vyplácíme pojistné plnění, jako následek přerušení provozu.

DALŠÍ NÁKLADY

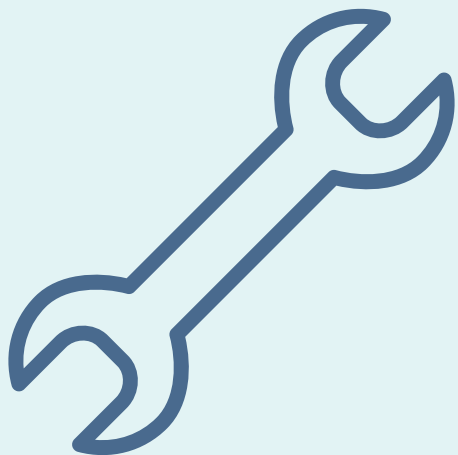
Co je pojištěné?

Kromě zachraňovacích nákladů uhradíme i přiměřené a účelně vynaložené náklady na:

- vyklizení, včetně odstranění a odvozu sutin
- demolice, stržení nebo demontáž stavebních součástí
- vysušení nebo vyčištění Pojištěného majetku
- na přestěhování a uskladnění pojištěných věcí po škodě, pokud v důsledku Pojistné události nemůžete využívat Vaši provozovnu obvyklým způsobem

- na obnovu výrobní, provozní a účetní dokumentace, která byla Zničená při Pojistné události
- na výměnu vložky zámku Vstupních dveří, pokud došlo k odcizení, Ztrátě nebo Zničení klíče v souvislosti s Pojistnou událostí
- na znovupořízení nebo naplnění hasicího přístroje

Tyto náklady Vám zaplatíme, pokud vznikly v důsledku Pojistné události. Uhradíme rovněž následné škody, což jsou škody na Pojištěném majetku vzniklé v důsledku Pojistné události.



ASISTENČNÍ SLUŽBY PŘI HAVARIJNÍM STAVU

Co je pojištěné?

Abychom zabránili dalšímu poškození Pojištěného majetku nebo zhoršení podmínek Vašeho podnikání, zajistíme Vám pomoc při Havarijním stavu (tj. při Havarijní situaci, kterou nejste schopni vyřešit vlastními silami), uhradíme náklady na opravu Vašeho majetku do výše sjednaného limitu na jeden zásah (limit zahrnuje náklady na práci, nezbytný materiál nebo náhradní díly sloužící k opravě a dopravu opravce).

Jedná se o níže uvedené situace:

- poškození vodovodního nebo odpadního systému
- nefunkční toalety, odpady u vany, sprchy nebo umyvadla
- porucha elektroinstalace
- porucha nebo poškození topného systému nebo přívodu teplé vody
- poškození zámků vchodových dveří, střešních, dveří nebo oken Vašeho domu v důsledku bouře, Vichřice, Povodně, Zápavy, Požáru, kouře, Vloupání, pokusů o vloupání nebo Vandalismu – v takovém případě zajistíme opravu Vašeho majetku, popř., pokud to nebude možné, poskytneme dočasné nouzové řešení
- zabouchnutí dveří (s mechanickými zámky) – v takovém případě zajistíme odemknutí; v případě Ztráty nebo odcizení klíče uhradíme práci

odvedenou při výměně zámku; v případě elektromechanických zámků poskytneme pomoc, pouze pokud se jedná o mechanické části těchto zámků

- nenadále zamoření místa pojištěného hlodavci, hmyzem či jinými členovci (tzv. deratizace a dezinfekce); odstranění hnízd vos a sršňů na vnější zdi, střeše nebo střešním podhledu pojištěné Budovy

Na co máte nárok?

V rámci asistenčních služeb máte v jednom pojistném roce nárok na bezplatné využití 4 zásahů za rok a limit na jeden zásah je 8 000 Kč.

Jaký je postup při využívání asistenčních služeb při Havarijním stavu?

Asistenční služby poskytuje náš smluvní partner. Pokud chcete asistenční služby využít, kontaktujte nás neodkladně na našem telefonním čísle, které je k dispozici 24 hodin denně, 7 dní v týdnu. Operátorovi sdělte číslo pojistné smlouvy (pokud ho nevíte, tak Vaše identifikační údaje) a podrobný popis Události, případně další informace, o které Vás operátor požádá. Operátor následně zorganizuje návštěvu kvalifikovaného specialisty.

V případě odvrácení Havarijního stavu zajistíme výjezd TPS (technické pohotovostní služby) tak rychle, jak jen to bude možné. Rozhodnutí, zda se jedná o Havarijní stav (Havarijní situaci), z důvodu nutnosti odborného posouzení přísluší plně nám. U deratizace/dezinsekce vyšleme specialistu obvykle do 3 pracovních dnů.

Pro bezproblémové využívání asistenčních služeb je třeba dodržovat pokyny našich operátorů. Dále je podmínkou, že práci provádí TPS, kterou jsme zprostředkovali my. V případě Požáru, úniku plynu, apod. Vám poskytneme asistenční služby až po zásahu složek integrovaného záchranného systému (hasiči, policie, záchranná služba).

Co se stane, pokud nebudeme schopni zásah zajistit?

Když nebudeme schopni zajistit bezprostřední zásah v rámci asistenčních služeb, proplatíme po doložení dokladu o zaplacení náklady za vyřešení situace, které si zajistíte Vy, a to až do výše sjednaného limitu. Důležité ale je, že s námi musíte nejprve situaci projednat. Pokud tak neučiníte, nemůžeme náklady uhradit. Sken originálu dokladu můžete zaslat e-mailem pouze s naším předchozím souhlasem.

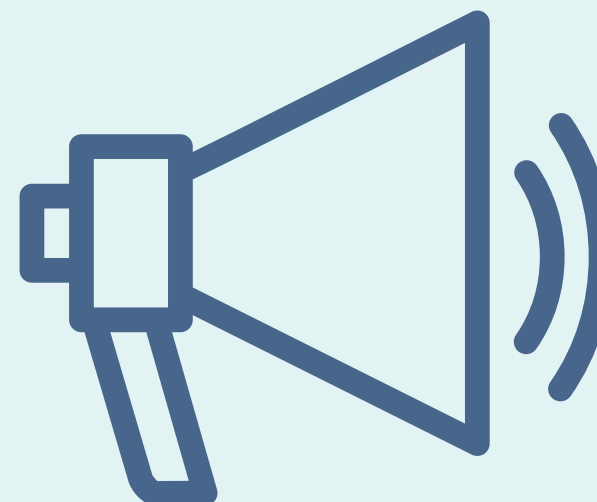
Co není pojištěné?

Asistenční služby při Havarijním stavu se nevztahují na následující případy:

- na události (ani jejich důsledky), které se vyskytly před začátkem platnosti Vaší pojistné smlouvy
- na nároky vzniklé v důsledku selhání nebo odpojení veřejných služeb od Vaší provozovny (včetně dodávky elektřiny, vody nebo plynu), a to bez ohledu na jejich příčinu
- na poškození estetické/kosmetické povahy, které nemá vliv na funkčnost přístroje (např. poškození tlačítek nebo plastu)
- na poškození, za která odpovídá výrobce
- na poškození součástí, které se běžně vyměňují a mají vysokou míru Opotřeby (např. pojistky, baterie, žárovky)
- na poškození software
- na škody vzniklé za těchto okolností: neodborný zásah, rekonstrukce, svépomocí provedené opravy
- na preventivní opravy, zákonné revize a prohlídky
- na zařízení, za která odpovídá provozovatel Budovy nebo příslušný technický poskytovatel vody, plynu nebo elektřiny

Také nehradíme následné Finanční škody a náklady za služby, které jste si objednali bez našeho předchozího souhlasu nebo se přímo nevztahují k asistenčním službám. Pokud nám podáte nepřesné, neúplné nebo úmyslně zkreslené informace, vystavujete se riziku zamítnutí či opoždění v poskytnutí zásahu.

Náklady, které přesahují sjednaný limit nebo roční počet zásahů, hradíte Vy. Jsme oprávněni odložit naše služby v případě oficiálně vyhlášené přírodní katastrofy nebo krizového stavu nebo z důvodu zásahu vyšší moci (vnější, nepředvídatelné události, jíž účinku nelze zabránit).



VODOVODNÍ ŠKODY

Co je pojištěné?

Zaplatíme škody na Pojištěném majetku způsobené:

- vodou, jinou tekutinou či párou z Vodovodního zařízení, z technologických celků, tj. potrubí a příslušenství určeného ke konkrétnímu technologickému nebo výrobnímu procesu, vodou z akvária a vodou či párou z Bazénu a sauny a podobných wellness zařízení nebo vodou ze žlabů, která unikla v důsledku náhlé poruchy, náhlého porušení celistvosti zařízení nebo jeho příslušenství. Uhradíme také náklady na vysekání, zazdění, popř. výměnu části potrubí, obkladu nebo dlažby v rozsahu nezbytně nutném k provedení opravy, a to maximálně do výše 30 000 Kč vč. DPH, pokud dojde k poškození předmětu pojištění vodou, jinak do výše 15 000 Kč vč. DPH
- vystoupením vody z odpadního potrubí z jakékoli příčiny
- chybou funkcí sprinklerového hasicího zařízení
- mrazem na Vodovodním zařízení, pokud se Vodovodní zařízení nachází uvnitř stavby nebo v nezámrzé hloubce; navíc hradíme i škody způsobené mrazem na okapech a vnějších dešťových svodech
- ztrátou vody; to znamená, že nahradíme škodu způsobenou náhlou ztrátou vody v důsledku prokazatelné havárie Vodovodního zařízení, pokud ji musíte dodavateli vody uhradit

Co není pojištěné?

U pojištění **vodovodních škod** nehradíme škody způsobené:

- pronikáním a zvýšením hladiny podzemní vody
- vodou při mytí
- působením vlhkosti, hub nebo plísní
- vodou z otevřených kohoutů
- korozí nebo Opotřebením Vodovodního zařízení
- dlouhodobým únikem vody, který bylo možné zjistit a zabránit mu

Při **vystoupení vody z odpadního**

potrubí nehradíme náklady vynaložené na čištění a opravu odpadního potrubí.

V těchto případech lze využít Asistenční služby při havarijním stavu.

U pojištění **mrazu na Vodovodním zařízení** nehradíme následné škody spojené s tímto pojistným nebezpečím (např. poškození sádkartonové stěny prasklým potrubím).

SKLA

Co je pojištěné?

Uhradíme Vám škody vzniklé v důsledku rozbití skla a obdobných materiálů používaných ke stejnému účelu (např. polykarbonát, plexisklo).

Sklem máme na mysli:

- pevně osazená zasklení stavebních otvorů a Stavebních součástí včetně povrchových úprav a nalepených fólií (např. okna, dveře, zábradlí a lodžie)
- předměty umístěné na obvodovém plášti Budovy (např. firemní štíty, reklamní tabule, vývěsní skříňky a vitríny, osvětlení)
- skleněné a zrcadlové stěny
- čidla poplachového zabezpečovacího a tísňového systému nebo elektrické požární signalizace
- sklokeramické varné desky
- sanitární zařízení
- zasklení krbů a krbových kamen
- akvária a terária
- zasklení nábytku (např. pulty, vitríny) a kuchyňské linky
- zrcadla a svítidla, pokud jsou stavebními součástmi

Uhradíme také přiměřené náklady na demontáž, montáž a dopravu.

Co není pojištěné?

Pojištění se nevztahuje na:

- rozbití skleněných věcí movitých (kromě těch, které jsou uvedeny v části Co je pojištěné?) a jejich částí (např. vázy)
- poškození skla při jeho instalaci nebo demontáži nebo způsobené poškrábáním
- rozbití skla v objektech ve Výstavbě nebo Rekonstrukci
- škody na vodovodních bateriích včetně mechanismů odtokových uzávěrů, na splachovacích zařízeních, na jakýchkoliv armaturách sloužících k napojení na vodovodní řad nebo odpad

KRÁDEŽ A LOUPEŽ

Co je pojištěné?

Zaplatíme škody na Pojištěném majetku způsobené:

- Krádeží vloupáním, pokud došlo k prokazatelnému překonání námi požadovaného ochranného zabezpečení v místě pojištění, tzn. pokud pachatel:
 - vnikl do místa pojištění prokazatelně pomocí nástrojů neurčených k řádnému otevření; samotná skutečnost, že došlo k odcizení, poškození nebo Zničení Pojištěného majetku, nedokazuje použití těchto nástrojů; totéž platí pro Oplocený pozemek
 - vnikl do místa pojištění pomocí klíče, kterého se zmocnil Krádeží vloupáním nebo Loupeží; totéž platí pro Oplocený pozemek
 - u pojištění Budovy překonal překážku vytvořenou specifickými vlastnostmi věci (v případě oken, popř. jiných stavebních otvorů, máme na mysli jejich umístění ve výšce min. 3 m nad okolním terénem)
 - u pojištění Budovy jakkoliv demontoval Pojištěný majetek.
- Loupeží v místě pojištění nebo mimo místo pojištění

Pomůžeme Vám také se škodami, pokud při Krádeží vloupáním (nebo při pokusu o ni) došlo k poškození nebo zničení Stavební součásti Pojištěného majetku.

Škody způsobené Krádeží vloupáním na Věcech venku uhradíme jen tehdy, pokud jsou Věci venku řádně zabezpečené.

Škody způsobené Krádeží vloupáním na Věcech v autě uhradíme jen tehdy, pokud bylo vozidlo v době vzniku škody řádně zabezpečené.

Při odcizení Věcí mimo místo pojištění také zjišťujeme, zda byly věci řádně zabezpečené.

Co rozumíme řádným zabezpečením se dozvíte v kapitole Minimální povinné zabezpečení.

Všechny tyto škody musí být potvrzené šetřením Policie ČR.

Dále Vám uhradíme náklady za výjezd bezpečnostní agentury v souvislosti se zabezpečením pojištěné provozovny PZTS s napojením na DPPC, pokud se jednalo o zásah v souvislosti s krádeží vloupáním. V tomto případě nám musíte doložit platnou smlouvu s bezpečnostní agenturou, na jejímž základě musíte uhradit náklad za její výjezd a záznam o uskutečném výjezdu.

Co není pojištěné?

V případě **Krádeže vloupáním** Vám neuhradíme škody v případech, kdy k vniknutí do uzamčeného místa pojištění došlo **nezjištěným** způsobem nebo lstí.

Pojištění se dále nevztahuje na **náklady za výjezdy bezpečnostní agentury**, které prokazatelně nezabránilo vzniku Pojistné události (např. falešný poplach způsobený zvířetem).

Pojištění také nehradí škody na majetku, který pachatel poškodil, zničil nebo odcizil z vývěsních skříněk a vitrín umístěných vně Budovy.



VANDALISMUS

Co je pojištěné?

Zaplatíme škody na Pojištěném majetku způsobené:

- vandalismem, pokud bude škoda potvrzená šetřením Policie ČR
- škody způsobené na Věcech v autě Vandalismem uhradíme jen tehdy, pokud bylo vozidlo v době vzniku škody řádně zabezpečené a škoda byla potvrzená šetřením Policie ČR
- poškozením Plotu zvěří, tedy volně divoce žijícími zvířaty dle zákona o myslivosti č. 449/2001 Sb., ve znění pozdější předpisů
- poškozením Vnitřního zateplení destruktivní činností hlodavců nebo kunovitých šelem
- poškozením Fasády destruktivní činností zvířat či hmyzu

Navíc Vám uhradíme i Škody způsobené na Věcech v autě dopravní nehodou nebo jiným náhlým působením mechanických sil na vozidlo nebo náklad (např. Pád předmětu).

Co není pojištěné?

Poškození Plotu zvěří se nevztahuje na poškození nebo zničení živých Plotů a na poškození nebo zničení Plotů jinými živočichy než je zvěř (např. pes, kůň).

U pojištění **poškození Vnitřního zateplení a poškození Fasády** nehradíme jakékoliv následné škody (např. Finanční škoda vyplývající z tepelných ztrát, zatečení Atmosférických srážek).

Nehradíme **Škody na Věcech v autě** způsobené nedostatečným zajištěním nákladu proti nežádoucímu pohybu. Nehradíme opotřebení pronajaté budovy nebo jednotky a škody na ní způsobené jejím nájemníkem.

V PŘÍPADĚ ŠKODY NA VĚCECH, KTERÉ LZE OPRAVIT, UHRADÍME NÁKLADY NA OPRAVU.

ROZBITÍ STROJŮ A ELEKTRONIKY

Co je pojištěné?

Zaplatíme škody na pojištěných elektronických přístrojích nebo strojních zařízeních, které vznikly z jakékoliv příčiny, která není vyloučena. Příkladem pojištěné škody může být rozbití v důsledku Přepětí, Podpětí, zkratu, chyby obsluhy, vady materiálu, chyby při montáži.

Abychom škodu uhradili, musí být pro uvedení přístroje nebo zařízení do provozuschopného stavu nutná oprava nebo výměna.

Pojištění se vztahuje na elektronické přístroje a strojní zařízení, která jsou umístěna v pojištěné provozovně, a na mobilní elektronické přístroje, které se nachází na území České republiky.

Pojištěné jsou věci ve Vašem vlastnictví, jako podnikatele, které slouží k výkonu Vašeho podnikání, a cizí věci, které užíváte nebo jste převzali na základě smlouvy.

Pojištění se vztahuje pouze na elektronické přístroje a strojní zařízení těchto druhů:

- kancelářské přístroje a zařízení (výpočetní a audiovizuální technika včetně anténních systémů, telefonů a tabletů)
- zdravotnické přístroje a zařízení
- výrobní přístroje a zařízení
- výtahy, vjezdová zařízení a turnikety
- tepelná čerpadla a klimatizace

- slaboproudé rozvody v Budově (např. rozvody pro přenos dat, PZTS včetně kamerového systému, komunikační systémy, zvonky, řídicí jednotky inteligentních domů)

Uhradíme také škody způsobené zkratem na rozvodech pro přenos elektrické energie.

Pojištění se vztahuje na přístroje a zařízení, která byla před škodou provozuschopná a po úspěšně provedeném zkušebním provozu.

V případě Škody na věcech, které lze opravit, uhradíme:

- náklady na uvedení přístroje nebo zařízení do provozuschopného stavu, který byl bezprostředně před škodou
- náklady na demontáž a montáž
- náklady na dopravu
- případné další nezbytné poplatky (např. clo)

Pokud tyto náklady dosahují nebo převyšují cenu přístroje nebo zařízení bezprostředně před škodou, považujeme přístroj nebo zařízení za Zničené a uhradíme:

- jeho cenu bezprostředně před škodou
- náklady na demontáž Zničeného zařízení a montáž zařízení nového
- náklady na dopravu nového zařízení a na likvidaci Zničeného zařízení
- případné další nezbytné poplatky (např. clo)

Škodu uhradíme až po předložení dokladů, které prokazují provedení opravy, výměny nebo znovupořízení věci. Pokud k nim nedojde nebo jestliže pro dané zařízení již nelze získat sériově vyráběné náhradní díly, uhradíme obvyklou cenu přístroje nebo zařízení. Obvyklou cenou máme na mysli částku, kterou byste běžně získali při prodeji obdobné věci v ČR v daném čase. V případě poškození softwaru uhradíme pouze náklady na jeho znovupořízení.

Škody na:

- dílech, které se obvykle během životnosti zařízení několikrát vyměňují (např. pojistky, trysky hořáků, žárovky, filtry, těsnicí materiály, pásy, lana, řemeny a pneumatiky)
 - strojních součástech pro kluzná a valivá uložení (např. ložiska, píсты, vložky válců)
 - akumulátorových bateriích, elektrochemických článcích
- uhradíme jen tehdy, pokud dojde ze stejné příčiny a ve stejnou dobu i k jinému poškození přístroje nebo zařízení.

Uhradíme také Škody na věci vzniklé prokazatelnou poruchou Chladicího zařízení nebo jeho nefunkčností v důsledku výpadku elektrického proudu (např. zkažené potraviny, poškozená podlaha vyteklou vodou).

Do limitu pro Věci v autě uhradíme i Škody na těchto věcech, pokud byly uloženy v Chladicím zařízení auta a byly poškozeny v důsledku poruchy tohoto Chladicího zařízení, na kterou se vztahuje pojištění rozbití strojů a elektroniky.



Co není pojištěné?

Neuhradíme škody způsobené:

- v důsledku Opatřeben, stárnutí nebo únavy materiálu
- v důsledku dlouhodobého nepoužívání
- při použití přístroje nebo zařízení k účelu, pro který nejsou běžně určené
- poruchami, na které se vztahuje záruka výrobce, dodavatele nebo opravce
- v důsledku poruchy nebo nefunkčnosti softwaru nebo jakéhokoliv počítačového systému
- kavitací, korozí, usazováním kotelního kamene nebo minerálního povlaku a oxidací
- v důsledku proniknutí vlhkosti nebo vody do zařízení
- na prototypch
- na datech
- na částech zařízení nebo látkách, které se opakovaně nebo pravidelně vyměňují, podléhají spotřebě nebo mají vysokou míru Opatřeben (např. vrtáky, nože a brusné kotouče, maziva, vývojky, paliva a čisticí prostředky)

- na elektronických přístrojích a strojních zařízeních převzatých k opravě nebo úpravě
- Přepětím, Podpětím nebo zkratem na Věcech venku
- Kontaminací a znečištěním; tato výluka neplatí, pokud takováto Škoda na pojištěné věci vznikla v důsledku některého ze sjednaných pojistných nebezpečí
- na dronech a jiných létajících zařízeních a jejich částech

Dále neuhradíme:

- nemajetkovou újmu (např. v důsledku úniku dat)
- pokuty, penále
- Ušlý zisk
- škodu způsobenou prodlením dodávky nebo ztrátou smluvního vztahu
- škodu způsobenou přerušením nebo zastavením provozu stroje (částečného i úplného)

U pojištění škod vzniklých **poruchou Chladicího zařízení** nehradíme škody způsobené výpadkem v elektrické síti, který byl způsobený Pojištěnou osobou.

ODPOVĚDNOST ZA ŠKODY NA ŽIVOTNÍM PROSTŘEDÍ

Co je pojištěné?

Pokud si sjednáte odpovědnost za škody na životním prostředí, nahradíme za Vás navíc k odpovědnosti i Újmu na životním prostředí, a to takovou, která je způsobená kontaminací půdy, horniny, vody a ovzduší v důsledku nehody. Nehodou rozumíme mimořádnou, neočekávanou a náhlou, časově a prostorově omezenou událost. Nehoda i Poškození životního prostředí musí nastat v době trvání pojištění; mezi nehodou a Poškozením životního prostředí nesmí uplynout více než 72 hodin a nehoda (škoda) musí být pojistiteli nahlášena v době trvání pojištění.

NEHODA I POŠKOZENÍ ŽIVOTNÍHO PROSTŘEDÍ MUSÍ NASTAT V DOBĚ TRVÁNÍ POJIŠTĚNÍ.

Co není pojištěné?

Vše, co není pojištěno v rámci rizika odpovědnost, nebude uhrazeno ani v riziku odpovědnosti za škody na životním prostředí s výjimkou škod na životním prostředí.

Dále za Vás neuhradíme:

- náklady na vyšetřování, sledování nebo kontrolu negativních vlivů na životní prostředí a substancí škodlivých pro životní prostředí
- újmy vyplývající z vědomého odchýlení se od právních předpisů nebo rozhodnutí orgánů veřejné moci
- újmy vyplývající z vědomého nedodržení směrnice nebo návodu výrobce, které jsou určeny pro používání, kontrolu, inspekci nebo údržbu
- újmy vyplývající z vědomého zanedbání povinné údržby
- újmy vzniklé v souvislosti s provozem pozemků nebo zařízení, které slouží ke zpracování, úpravě, meziskladování, konečnému skladování či likvidaci odpadu nebo odpadních látek

OBNOVA DAT

Co je pojištěné?

Zajistíme Vám pomoc a uhradíme náklady na obnovu dat v případě ztráty dat kvůli elektronické poruše Vašeho zařízení (PC, notebook, tablet), pokud jsou splněny následující podmínky:

- zařízení se nachází na místě pojištění uvedeném v pojistné smlouvě
- zařízení není starší 5 let od data prvního zakoupení (pokud není k dispozici doklad o zakoupení, stáří zařízení ověří specialista na naše náklady)

Jaký je postup při využívání asistenčních služeb k obnově dat?

Asistenční služby k obnově dat poskytuje náš smluvní partner. Pokud chcete asistenční služby využít, kontaktujte nás neodkladně na našem telefonním čísle, které je k dispozici 24 hodin denně, 7 dní v týdnu. Operátorovi sdělte číslo pojistné smlouvy (pokud ho nevíte, tak Vaše identifikační údaje) a podrobný popis Události, případně další informace, o které Vás operátor požádá. Operátor Vám následně zorganizuje pomoc kvalifikovaného specialisty, který provede diagnózu a zjistí, jestli data lze obnovit. Abychom Vám mohli pomoci, můžeme Vás požádat, abyste porouchané zařízení zaslali do naší partnerské firmy na naše náklady.

Po úspěšné obnově dat se s Vámi tato firma dohodne na vrácení zařízení (pondělí až pátek, během pracovní doby mezi 9. a 17. hodinou). Prosím berte v úvahu, že ne vždy lze data obnovit a že to tedy nemůžeme garantovat.

Abychom Vám mohli pomoci s obnovou dat, pošlete nám buď celé porouchané zařízení nebo jen jeho harddisk. Berte prosím v úvahu, že v některých případech je nutné harddisk otevřít a následně ho už není možné používat. V takových případech budeme potřebovat Váš souhlas k otevření harddisku.

Na co máte nárok?

V rámci obnovy dat máte v jednom pojistném roce nárok na jedno bezplatné využití pomoci při obnově dat s limitem 50 000 Kč.

Co není pojištěné?

Asistenční služby k obnově dat se nevztahují na následující případy:

- na události (ani jejich důsledky), které se vyskytly před začátkem platnosti Vaší pojistné smlouvy
- na ztrátu software
- na škodu kvůli chybě souborového systému (jeho kolaps nebo chybná funkce)
- na škodu, jejíž příčinou není elektronické poškození harddisku (např. chyba operačního systému, virus, malware)
- na škodu způsobenou chybným uskladněním zařízení nebo dodávkou elektřiny (pokud však škoda vznikne kvůli Přepětí, pomůžeme Vám)
- na škodu způsobenou změnou teploty, znečištěním, teplem nebo přírodní událostí
- na škodu způsobenou tekutinou nebo fyzickým poškozením zařízení
- na náklady na náhradu samotného porouchaného zařízení nebo harddisku
- na náklady na instalaci software

Také nehradíme následné Finanční škody a náklady za služby, které jste si objednali bez našeho předchozího souhlasu nebo se přímo nevztahují k obnově dat.

Pokud nám podáte nepřesné, neúplné nebo úmyslně zkreslené informace, vystavujete se riziku zamítnutí či opoždění v poskytnutí pomoci.

Náklady, které přesahují sjednaný limit nebo roční počet zásahů, hradíte Vy. Jsme oprávněni odložit naše služby v případě oficiálně vyhlášené přírodní katastrofy nebo krizového stavu nebo z důvodu zásahu vyšší moci (vnější, nepředvídatelné události, jíž účinku nelze zabránit).

ZAJISTÍME VÁM POMOC A UHRADÍME NÁKLADY NA OBNOVU DAT V PŘÍPADĚ ZTRÁTY DAT KVŮLI ELEKTRONICKÉ PORUŠE VAŠEHO ZAŘÍZENÍ.

ZEMĚTŘESENÍ**Co je pojištěné?**

Pokud si zvolíte toto připojištění, pomůžeme Vám se škodami na Pojištěném majetku způsobenými zemětřesením. Abychom mohli škodu zaplatit, musíte nám předložit důkaz o tom, že zemětřesení dosáhlo v místě pojištění minimálně 6. stupně makroseizmické stupnice EMS 98, popř. 5. stupně RichtEROVY stupnice.

Co není pojištěné?

Škodu Vám nehradíme, pokud zemětřesení bylo způsobeno lidskou činností, např. důlní činností nebo Výbuchem.



2.2 JAKÉ JSOU OBECNÉ VÝLUKY POJIŠTĚNÍ

V předchozí kapitole jsme popsali, co je a co není pojištěné v rámci produktu Moje Firma. Kromě toho existují situace, kdy platí obecné výluky. To znamená, když se stane některá z následujících událostí, škodu Vám nemůžeme zaplatit nebo nemůžeme poskytnout asistenční zásah.

MIMOŘÁDNÉ UDÁLOSTI NEPOJIŠTĚNÉ POJISTNOU SMLOUVOU

Pojistné plnění rovněž neposkytneme, pokud byla škoda způsobená:

- válečnými událostmi, vzpourou, povstáním nebo jinými hromadnými násilnými nepokoji, stávkou, Terorismem a nevybuchlou válečnou municí
- zásahem státní moci nebo veřejné správy
- působením jaderné energie, radioaktivního záření a radioaktivní Kontaminací
- azbestem

POŠKOZENÍ NEPOJIŠTĚNÁ POJISTNOU SMLOUVOU

Pojistné krytí ani pojištění plnění neposkytneme v případě, pokud by poskytnutí takového krytí nebo plnění vystavilo pojistitele riziku porušení jakýchkoli sankcí, zákazů nebo restrikcí na základě rezolucí OSN, nebo jakýchkoli obchodních nebo ekonomických sankcí, zákonů nebo regulací Evropské unie, Spojených států amerických, nebo jakýchkoli jiných národních obchodních nebo ekonomických sankcí, zákonů nebo regulací.

Z pojištění Vám nenahradíme škody způsobené:

- úmyslně Vámi (jako Pojištěným), Vaším zaměstnancem nebo zmocněncem, osobou Vám nebo jim blízkou nebo osobou žijící s Vámi nebo s nimi ve společné domácnosti nebo jinou osobou jednající z podnětu někoho z nich
- osobami uvedenými v předchozí odrážce, pokud škoda vznikla jednáním pod vlivem alkoholu nebo omamných nebo psychotropních látek
- houbami, plísněmi, sporami nebo infekčním onemocněním, které je přenosné z člověka na člověka, z člověka na zvíře, ze zvířete na člověka nebo ze zvířete na zvíře, anebo se dá získat působením z vnějšího prostředí; škody způsobené v důsledku salmonelózy nebo listeriózy však vyloučeny nejsou.

U pojištění majetku dále nehradíme škody způsobené na Budově a věcech v ní, pokud:

- Budova nebyla déle než tři měsíce před vznikem škody využívána pro podnikání
- Budova byla provozně využívána k jinému účelu, než pro který je určena
- došlo k nesprávnému technologickému postupu stavebních prací, jejich vadnému provedení nebo jejich provádění za nevhodných klimatických podmínek

Pokud byla škoda na Pojištěném majetku zaviněna nebo zvýšena Hrubou nedbalostí ať už Vaší, jakožto Pojištěného, Vašeho zaměstnance nebo zmocněnce, osoby Vám nebo jim blízké nebo osoby žijící s Vámi nebo s nimi ve společné domácnosti, snížíme pojistné plnění úměrně k tomu, jaký vliv mělo toto jednání na rozsah naší povinnosti plnit.

Také Vám neuhradíme nemajetkovou újmu způsobenou Vám ani způsobenou Vámi jiné osobě.

Dále neuhradíme škodu nebo újmu způsobenou Vám ani jiné osobě, náklady nebo výdaje vzniklé v souvislosti s Kybernetickou událostí, škodu na datech (ztrátu, zničení, poškození) nebo jakoukoliv ztrátu v důsledku nemožnosti používání nebo omezení funkčnosti elektronických dat. Neuhradíme ani náklady a výdaje jakékoliv povahy vyplývající z výše uvedených skutečností. Tato výluka se netýká nákladů na reinstalaci systémového a aplikačního SW, v rámci krytí rizika rozbití strojů a elektroniky, pokud je reinstalace nutná z důvodu fyzického poškození pojištěného zařízení, jehož součástí je tento SW.

2.3 JAKÉ JSOU VAŠE A NAŠE POVINNOSTI

V této části naleznete informace o povinnostech při sjednání pojištění, v průběhu jeho trvání a v případě škody.

VAŠE POVINNOSTI

Při sjednání pojištění musíte:

- poskytnout nám pravdivé a úplné informace nutné pro sjednání pojištění
- pokud Vás o to požádáme, umožnit nám prohlídku místa pojištění, případně nahlédnutí do účetních a jiných dokladů vztahujících se k Pojištěnému majetku
- seznámit se s pojistnou smlouvou a se všemi dokumenty, které Vám předložíme
- uhradit první pojistné včas a v plné výši

V průběhu pojištění musíte:

- co nejdříve nás informovat o jakémkoliv změně, která nastala ve skutečnostech, které jste nám sdělili

- při sjednání pojistné smlouvy nebo dohody o její změně, zejména (ale nejen) v případě, pokud jste změnil hlavní podnikatelskou činnost nebo se Vaše příjmy z podnikatelské činnosti navýšily o více než 20 %
- platit řádně a včas pojistné

Při vzniku škody musíte Vy či

Oprávněné osoby:

- bez zbytečného odkladu nám oznámit, že k ní došlo
- učinit nutná opatření, aby se škoda dále nezvětšovala

Jako pojištěný jste povinni dbát, aby pojistná událost nenastala, zejména:

- neporušovat povinnosti směřující ke zmenšení nebezpečí nebo k jeho odvrácení, které Vám jsou uloženy právními předpisy nebo na jejich základě, bezpečnostními a technickými normami anebo které Vám byly v souladu s pojistnou smlouvou uloženy pojistitelem, ani strpět podobná jednání třetích osob;
- řádně se starat o majetek, k jehož vlastnictví, držbě, správě, užití, používání a jinému nakládání s majetkem se pojištění vztahuje, udržovat jej v dobrém technickém stavu, provádět pravidelné předepsané revize, neužívat jej k jiným než stanoveným účelům nebo jinak než stanoveným způsobem a neprodleně odstranit každou závadu nebo nebezpečí, o kterém jste se dozvěděli a které by mohlo mít vliv na vznik pojistné události;
- na základě požadavků a pokynů pojistitele odstranit nedostatky a přijmout účelná opatření k zabránění vzniku újmy; i bez požadavku pojistitele odstranit nedostatky a příčiny, které vedly ke vzniku újmy v minulosti;
- pokud hrozí újma, k jejímu odvrácení zakročit způsobem přiměřeným okolnostem.

NAŠE POVINNOSTI

Máme povinnost:

- pravdivě a úplně odpovědět na všechny Vaše dotazy před uzavřením smlouvy, při sjednávání, v průběhu pojištění i při vyřizování případné škody
- Vás po skončení šetření škody informovat o jeho výsledku
- Vám uvést důvody, proč jsme šetření škody ještě neukončili, pokud nebudeme schopni do tří měsíců od hlášení škody sdělit výsledek
- Vám v případě uznaného nároku do 15 dní od ukončení šetření škody zaslat pojistné plnění v českých korunách
- Vám oznámit důvody případného zamítnutí nároku



2.4 STALA SE MI ŠKODA. CO MÁM DĚLAT DÁL?

V této kapitole Vás informujeme, jak se při škodě zachovat, abychom se o Vás mohli postarat co nejrychleji. Pokud škodu nahlásíte dle našich pokynů, budeme schopni pracovat co nejrychleji a pro Vás co nejpohodlněji.

Průběh škody



Vznik škody



Nahlášení škody



Vyřizování škody



Náhrada škody



Vznik škody

Pokud se Vám stane škoda:

- pokuste se zabránit rozšíření a zvětšení jejího rozsahu (např. uzavřením hlavního uzávěru vody)
- na základě vzniklé situace bez prodlení kontaktujte:

tísňovou linku	112
hasiče	150
záchrannou službu	155
policii	158

– policii volejte neprodleně především:

- pokud dojde zejména ke Krádeži, Loupeži nebo poškození věcí vandalem
- když se Vám zdá, že byl spáchaný trestný čin
- pokud se jedná o Vaši zákonnou povinnost (např. dopravní nehoda se škodou nad 100 tis. Kč, se škodou na zdraví atd.)

– hasiče volejte v případě požáru vždy (i v případě svépomoci uhašeného)

- pokud je to možné, vyfoťte detail poškozené věci, celkový pohled na poškozený předmět či Budovu a příčinu škody (např. spadlý strom, prasklé potrubí)
- zjistěte informace o případném

viníkovi (např. identifikační údaje), pokud víte, že za vznik škody je odpovědná jiná osoba

- pokud si přejete využít některou z pojištěných asistenčních služeb, zavolejte naši asistenční službu
- škodu nám nahláste bez zbytečného odkladu, nejlépe do 24 hodin od jejího vzniku nebo od doby, kdy jste se o ní dozvěděli:

telefonicky na: +420 241 170 000
na webu www.allianz.cz/hlaseni

Pokud někomu cizímu způsobíte újmu, je potřeba:

- co nejdříve nám oznámit, že poškozený požaduje náhradu újmy
- vyjádřit se ke své odpovědnosti a k požadované výši náhrady
- oznámit nám, pokud poškozený svůj nárok na náhradu újmy uplatní nebo uplatnil u soudu, rozhodce nebo u jiného orgánu veřejné moci a informovat nás o tom, kdo bude Vaším právním zástupcem, a o průběhu a výsledcích řízení
- při soudním či jiném řízení o náhradě újmy postupovat podle našich pokynů a bez našeho písemného souhlasu neuspokojovat a neuznávat uplatňované nároky na náhradu újmy a neuzavírat dohodu o narovnání ani soudní smír



Nahlášení škody

Při nahlášení škody po Vás budeme požadovat:

- popis rozsahu poškození a informace o předpokládané výši škody
- pořízení vypovídající fotodokumentace a poskytnutí námi vyžádaných informací
- poskytnutí součinnosti potřebné ke zjištění příčin a výše škody
- abyste neměnili stav způsobený při škodě a následky odstranili až po našem souhlasu; to neplatí, pokud je nutné ze závažných důvodů (např. bezpečnostních, hygienických nebo ekologických) práce zahájit dříve
- informace, zda jste si Pojištěný majetek pojistili také jinde (tedy u koho a uvést číslo pojistné smlouvy)



Vyřizování škody

Po skončení šetření škody Vás budeme informovat o jeho výsledku a případné pojistné plnění Vám zašleme do 15 dnů od ukončení šetření.

Jestliže nám uvedete při nahlášení Pojistné události vědomě nepravdivé či hrubě zkresené podstatné údaje týkající se jejího vzniku nebo rozsahu (nebo nám je zamlčíte), můžeme:

- požadovat náhradu nákladů na došetření Události
- snížit pojistné plnění úměrně k tomu, jaký vliv to mělo na rozsah naší povinnosti plnit
- plnění zcela zamítnout

V průběhu šetření a případně v řízení o náhradě škody postupujte podle našich pokynů.



Náhrada škody

Komu budeme vyplácet pojistné plnění?

V případě pojištění majetku je Oprávněnou osobou (tedy má právo na pojistné plnění) jeho Pojištěný vlastník. Pokud je pojištěná věc ve spoluvlastnictví více osob, vyplatíme pojistné plnění každému vlastníkovvi ve výši odpovídající velikosti jeho spoluvlastnického podílu. V případě pojištění odpovědnosti pojistné plnění vyplatíme poškozenému.

Jak vyplácíme plnění?

Pojistné plnění zaplatíme vždy v českých korunách, a to na účet, který nám sdělil jeho příjemce. Výjimkou jsou služby asistence, které pro Vás zajišťujeme prostřednictvím našeho partnera.

Jaké jsou způsoby vyřízení škody?

Výplatu škody můžeme stanovit dvěma způsoby:

- na základě faktury; Vy nebo opravce nám nejprve dodáte cenovou nabídku na opravu, a pokud podle našeho přepočtu budou uvedené ceny odpovídat obvyklým cenám, pak Vám pojistné plnění zaplatíme dle následné faktury
- podle stanoveného rozpočtu; sami spočítáme, kolik by oprava nebo znovupořízení věci mohlo stát

Vždy doporučujeme s námi předem postup projednat, abychom předešli možným nedorozuměním.

Jak vypočítáme pojistné plnění?

Horní hranice pojistného plnění je omezena pojistnou částkou nebo limitem, který může být stanoven pro některé předměty pojištění nebo pojistná nebezpečí. Limit pojistného plnění platí pro Pojistnou událost nebo pro pojistný rok.

U pojištění odpovědnosti stanovujeme výši pojistného plnění na základě platných právních předpisů a nároků na náhradu újmy uplatněných a prokázaných poškozeným.

Při poškození, Zničení, odcizení nebo Ztrátě Pojištěného majetku vyplácíme pojistné plnění v Nových cenách. Uhradíme tedy přiměřené náklady na opravu majetku nebo náklady na znovupořízení nové věci stejného druhu, kvality a technických parametrů.

V Časových cenách vyplácíme pojistné plnění v případě:

- zničení Budovy, jejichž Opotřebením je v době vzniku škody vyšší než 70 %

- Zničení pojištěné věci v případě škody krytí rizika rozbití strojů a elektroniky
- zničení nebo poškození nafukovací nebo plachtové textilní haly
- výplaty podle stanoveného rozpočtu; pokud do tří let od vzniku Pojistné události provedete opravu nebo znovupořízení poškozeného majetku, uhradíme Vám doplatek pojistného plnění do výše Nové ceny

V případě zničení nebytového prostoru nebo bytové jednotky poskytneme pojistné plnění v Tržních cenách. Nejvýše vyplatíme pojistné plnění do výše hodnoty předmětu těsně před Pojistnou událostí. Hodnotou předmětu myslíme Novou cenu, Časovou nebo Tržní cenu, podle toho, o jaký předmět se jedná.

Zbytky Pojištěného majetku, který byl poškozený nebo Zničený, zůstávají ve Vašem vlastnictví a hodnotu těchto zbytků odečteme od pojistného plnění.

V příslušném pojistném roce Vám poskytneme pojistné plnění na úhradu všech Pojistných událostí, které v tomto roce nastaly, maximálně:

- u pojištění majetku do dvojnásobku sjednané pojistné částky
- u pojištění odpovědnosti do výše dvojnásobku sjednaného limitu pojistného plnění (včetně náhrad nákladů řízení)

Není přitom rozhodující, zda byla celá výše vzniklé škody uplatněna najednou v příslušném roce nebo postupně v obdobích následujícím.

Co smíme z pojistného plnění odečíst?

Od pojistného plnění můžeme odečíst spoluúčast a splatné pohledávky pojistného, případně i jiné pohledávky z pojištění u nás.

Co jsou to zachraňovací náklady a proč je to důležité?

Jedná se o nezbytné náklady, které jste Vy nebo někdo jiný museli účelně vynaložit na:

- odvrácení bezprostředně hrozící Pojistné události
- zmírnění následků již vzniklé Pojistné události
- odklizení následků vzniklé Pojistné události z hygienických, ekologických nebo bezpečnostních důvodů

Pokud byly náklady vynaložené na záchranu života nebo zdraví osob, uhradíme je maximálně do výše 30 % ujednané pojistné částky. Ostatní zachraňovací náklady uhradíme maximálně do výše 5 % ujednané pojistné částky. Zachraňovací náklady, které jste vynaložili s naším souhlasem a které jste jinak nemuseli vynaložit, uhradíme bez omezení.

Výše vyplacených zachraňovacích nákladů se nezapočítává do výše pojistného plnění.

Náklady vynaložené na obvyklou údržbu nebo na plnění zákonné povinnosti předcházet škodám nejsou zachraňovacími náklady.

Jak je to s DPH?

Pokud má Oprávněná osoba při opravě nebo náhradě související s Pojistnou událostí právo na odpočet DPH, poskytneme pojistné plnění vyčíslené bez DPH.

Snížení pojistného plnění?

Pokud jste nepravdivě nebo neúplně odpověděli na naše otázky při uzavření nebo změně smlouvy a v důsledku toho jsme stanovili nižší pojistné, můžeme pojistné plnění při škodě snížit. Snížení provedeme ve stejném poměru, jako je vypočtené pojistné k tomu, které by nám náleželo při pravdivě zodpovězených dotazech. Totéž můžeme provést, pokud jste nám

v průběhu pojištění neoznámili zvýšení pojistného rizika (např. změna Vaší hlavní podnikatelské činnosti).

Pokud porušíte smluvní povinnosti tak, že to bude mít podstatný vliv na vznik Pojistné události, její průběh, na zvětšení rozsahu či výši pojistného plnění, můžeme odpovídajícím způsobem pojistné plnění snížit.

Do kdy musíme vyplatit pojistné plnění?

Po skončení šetření škody Vás budeme informovat o jeho výsledku a případně pojistné plnění Vám zašleme do 15 dnů od ukončení šetření.



2.5 DALŠÍ DŮLEŽITÉ INFORMACE

V této části naleznete informace o pojistném, např. o tom, kdy je splatné, a o změnách pojistné smlouvy.

PLATBA POJIŠTNÉHO

Kdy je pojistné splatné?

První pojistné je třeba uhradit v den počátku pojištění. Pokud však uzavíráte smlouvu zaplacením pojistného (bez Vašeho podpisu na smlouvě), je potřeba zaplatit první pojistné v námi dané lhůtě, kterou Vám sdělíme při zaslání nabídky pojištění. Pokud jej nezaplatíte, pojištění nevznikne a nebudete pojištěni.

Následné platby pojistného jsou splatné podle sjednané frekvence placení.

Kdy považujeme pojistné za uhrazené?

Za okamžik uhrazení pojistného považujeme:

- jeho připsání na náš účet nebo
- přijetí potvrzení z platební brány při platbě kartou nebo
- dnem, ve kterém jsme potvrdili jeho příjem v hotovosti

Pokud pojistné nebylo zaplaceno včas nebo v dohodnuté výši, máme právo na upomínací výlohy a zákonný úrok z prodlení.

Jak je to s přeplatky?

Pokud nepožádáte o vrácení přeplatku pojistného, můžeme ho použít jako předplatné pojistného pro následující období.

Kdy můžeme pojistné navýšit?

Pojistné můžeme jednostranně navýšit v následujících případech:

- z důvodů daných občanským zákoníkem
- pokud se kvůli změně právních předpisů nebo rozhodovací praxe soudů zvýší naše náklady (např. na výplatu pojistného plnění, na daně a povinné odvody)
- na Vaší smlouvě došlo v předchozím období k Pojistné události, za kterou jsme poskytli plnění

O navýšení dáme Vám (jako Pojistníkovi) vědět nejpozději 2 měsíce před účinností změny. Pokud byste s navýšením nesouhlasili, je třeba nám to oznámit do 1 měsíce ode dne, kdy jste se o nové výši pojistného dozvěděli. V tom případě pojištění zanikne uplynutím aktuálního pojistného období.

VZNIK, TRVÁNÍ, ZMĚNY A PLATNOST POJIŠTNÉ SMLOUVY

Kdy a jak je pojistná částka valorizována?

K Výročnímu dni upravujeme pojistnou částku, tj. vynásobíme ji valorizačním indexem. Podle nové pojistné částky přepočítáme i pojistné pro následující pojistné období. Náš valorizační index počítáme podle údajů veřejně publikovaných Českým statistickým úřadem (vývoj stavebního cenového indexu a indexu cen průmyslových výrobců za uplynulý pojistný rok).

Jak je to s pojistným při zániku pojištění?

Při zániku pojištění Vám vrátíme nespotřebované pojistné za dobu od data zániku do konce zaplacené doby.

Lze v průběhu pojištění provádět změny v pojistné smlouvě?

Změny v pojistné smlouvě je možné provést dohodou mezi Vámi a námi. Pro uzavření takové dohody platí stejná pravidla jako pro uzavření pojistné smlouvy. Okamžik účinnosti změny pojistné smlouvy je uveden v jejím dodatku.

Co dělat, pokud se změní vlastník pojištěného majetku?

Když se změní vlastník Pojištěného majetku a změna se do katastru nemovitostí:

- nezapisuje, je pojištění nadále platné do doby doručení Vámi zasláního oznámení změny vlastníka

- zapisuje (tedy dojde k převodu vlastnického práva), pojištění zaniká dnem zápisu změny do katastru nemovitostí

Můžeme v průběhu pojištění změnit znění Podmínek pojištění?

Možnost jednostranné změny Podmínek pojištění nám pomáhá zpřehlednit smluvní dokumentaci klientů a zároveň nám umožňuje pružně reagovat na aktuální společenské nebo právní změny a konkurenční prostředí, které mají na pojištění vliv, a proto se nemusíte obávat, že bychom Vás prostřednictvím takových změn chtěli znevýhodnit. Vyhraujeme si právo jednostranně měnit znění Podmínek pojištění s účinností od počátku následujícího pojistného období, pokud Vám jejich změnu oznámíme nejpozději 2 měsíce před koncem stávajícího pojistného období.

Oznámení o změně Podmínek pojištění včetně přehledu podstatných změn a úplného znění Podmínek pojištění Vám zašleme v písemné nebo elektronické podobě nejpozději 2 měsíce před koncem stávajícího pojistného období. Ve stejné době zpřístupníme přehled změn a nové znění Podmínek pojištění na našich internetových stránkách.

Když nebudete s novým zněním Podmínek pojištění souhlasit, máte právo pojištění vypovědět ke konci stávajícího pojistného období, přičemž výpověď je nutné nám doručit nejpozději 6 týdnů před jeho koncem.

DALŠÍ INFORMACE

Právní jednání, komunikace a doručování

Jak budeme právně jednat a komunikovat?

Pokud nemáte sjednanou službu MojeAllianz, platí, že spolu budeme právně jednat, komunikovat a doručovat si primárně prostřednictvím elektronické komunikace. Pokud máte sjednanou službu MojeAllianz, má takové ujednání přednost před ujednáním v této Pojistné smlouvě a v Pojistných podmínkách. V případě zániku služby MojeAllianz se automaticky uplatní ujednání o Elektronické komunikaci dle této Pojistné smlouvy a Podmínek pojištění.

Co máme na mysli pojmem elektronická komunikace?

Elektronickou komunikací se rozumí komunikace vedená zejména prostřednictvím e-mailu a telefonu, které nám při sjednání pojištění sdělíte.

Co když jste nám uvedli dříve jiné kontaktní údaje?

Poslední sdělený údaj v tomto ohledu považujeme za Váš aktuální kontaktní údaj pro účely vedení elektronické komunikace.

Jak se z hlediska doručení liší elektronická komunikace od listinné?

Účinky doručení do Vaší e-mailové schránky jsou stejné, jako by Vám bylo doručeno např. fyzicky prostřednictvím poskytovatele poštovních služeb. Proto je nezbytné, abyste svoji e-mailovou schránku pravidelně kontrolovali.

Jakými dalšími způsoby spolu můžeme komunikovat?

Vedle výše uvedených forem komunikace jsme oprávněni se na Vás obrátit i za použití jiných prostředků, které nám předáte, nebo který je zjištěl z veřejně dostupných zdrojů.

Jakou musí mít podobu dokumenty vztahující se k pojištění?

Dokumenty si doručujeme primárně v elektronické podobě. V papírové podobě si doručujeme dokumenty, u kterých to vyžaduje zákon.

Elektronicky lze doručovat i takové dokumenty, u nichž právní předpisy vyžadují písemnou formu. Je-li dokument zakládající právní jednání zaslán emailem, je písemná forma takového dokumentu považována za zachovanou. K platnosti takového dokumentu však může být vyžadován elektronický podpis.

U ostatní komunikace, kde zákon nevyžaduje výslovně písemnou formu jednání, můžeme komunikovat nebo právně jednat výhradně elektronicky (např. hromadná korespondence).

Jelikož klademe velký důraz na bezpečnost a ochranu Vašich zájmů, můžeme od Vás v konkrétních případech požadovat i zaslání listiny s Vaším vlastnoručním nebo úředně ověřeným podpisem.

Elektronicky zasílaná korespondence z naší strany může být z důvodu bezpečnosti v šifrované podobě.

Jak si můžeme dokumenty navzájem doručovat a kdy je budeme považovat za doručené?

V případě doručování prostřednictvím našich internetových stránek považujeme dokument za doručený okamžikem doručení (pokud dokument zasíláte Vy nám).

V případě doručování prostřednictvím naší oficiální webové či mobilní aplikace, pokud to aplikace umožňuje a pokud máte tuto službu sjednanou a aktivovanou, považujeme dokument za doručený:

- okamžikem, kdy je v aplikaci uložen a připraven k vyzvednutí (pokud dokument zasíláme my Vám); na zaslání Vás upozorníme například e-mailem nebo SMS
- okamžikem odeslání a zaznamenání v aplikaci (pokud dokument zasíláte Vy nám)

V případě doručování elektronicky na sdělenou kontaktní e-mailovou adresu považujeme dokument za doručený:

- okamžikem odeslání informace o umístění dokumentu (např. v příloze

e-mailu nebo na našem webovém portálu) do e-mailové schránky, s výjimkou situace, kdy prokazatelně nedojde k jejímu doručení, např. z důvodu technických problémů (pokud zasíláme my vám)

- okamžikem doručení do e-mailové schránky (pokud zasíláte Vy nám)

V případě doručování poštou na sdělenou kontaktní poštovní adresu (ujednali jsme si, že v našem i Vašem případě to bude vždy sídlo firmy) považujeme dokument za doručený dnem dojití nebo v případě zaslání do vlastních rukou nebo na dodejku:

- dnem převzetí
- dnem odepření převzetí
- dnem uložení na poště (i když se o tom adresát nedozvěděl)
- dnem, kdy je zásilka vrácena jako nedoručitelná, s výjimkou situace, kdy byl adresát v nemocnici nebo měl jiný vážný důvod, proč si zásilku nemohl převzít (pak dokument považovat za doručený nebudeme)

V případě doručování osobním předáním považujeme dokument za doručený převzetím.

Abychom Vám mohli dokumenty bezpečně a včas doručovat, potřebujeme vždy znát Vaši aktuální kontaktní poštovní a e-mailovou adresu, kde si dokumenty můžete přebírat. Když dojde ke změně, nezapomeňte nám to hned oznámit. Ubezpečte se prosím, že ke schránce

(ať už poštovní nebo e-mailové) máte pravidelný přístup a že je dostatečně zabezpečena proti zneužití a přístupu třetích osob. To samé platí nejen pro ostatní účastníky pojištění, se kterými případně budeme potřebovat komunikovat, ale samozřejmě také pro nás. Pokud se v budoucnu objeví další způsoby doručování, rádi Vám je nabídneme. Jelikož nyní nemůžeme znát jejich detaily, společně si je potvrdíme způsobem, který bude v budoucnu obvyklý.

Co se stane, když nebudeme mít správnou kontaktní adresu?

Když nám dáte nesprávnou kontaktní adresu nebo když dojde ke změně a neoznámíte nám novou kontaktní adresu (změna adresy sídla Vaší firmy), budeme to považovat za vědomé zmaření doručení a dokument budeme považovat za doručený (i když jste neměli možnost se s ním seznámit) se všemi následky, které může doručení mít. To samé platí i pro ostatní účastníky pojištění, se kterými případně budeme potřebovat komunikovat.

Za jakých podmínek je možné používat naše webové nebo mobilní aplikace umožňující doručování dokumentů?

Bezpečnost vašich dat je pro nás velmi důležitá. Pro používání naší oficiální webové nebo mobilní aplikace umožňující doručování dokumentů se

musíte řádně přihlásit, včetně případného ověření např. pomocí autorizačního SMS kódu nebo jiným způsobem, který nám zaručí, že aplikaci používáte opravdu Vy. Veškeré aktivity provedené prostřednictvím těchto našich aplikací považujeme za jednání přihlášené osoby, které splňuje požadavky písemné formy. Prostor pro ukládání dokumentů v těchto našich aplikacích rovněž splňuje podmínky trvalého nosiče dat. Naše aplikace neustále učíme nové věci a to, co už umí, dále vylepšujeme. Konkrétní seznam aktivit, které je možné v nich provádět, se v čase mění. Můžete je tedy používat jednoduše pro to, co v danou chvíli technicky umožňují. Vždy však postupujte v souladu s podmínkami užití a pokyny uvedenými v dané aplikaci.



2.6 SLOVNÍČEK POJMŮ

V této kapitole bychom Vám rádi vysvětlili pojmy použité v tomto dokumentu.

ATMOSFÉRICKÉ SRÁŽKY

Děšť a sníh.

BAZÉN

Umělá vodní nádrž určená k rekreaci, která musí být alespoň z jedné poloviny zapuštěná v zemi. Jedná se o bazény betonové, nerezové nebo umělohmotné. Za bazén nepovažujeme nafukovací bazény, nadzemní bazény, ani částečně zapuštěné bazény, které nejsou pro tento způsob instalace výrobcem určené.

BEZPEČNOSTNÍ CYLINDRICKÁ VLOŽKA

Cylindrická vložka, která je instalována do bezpečnostního zadlabacího zámku a která splňuje min. tř. 2 ČSN EN 1627.

BEZPEČNOSTNÍ DVEŘE

Dveře min. dle tř. 2 ČSN EN 1627.

Takové dveře jsou obvykle:

- vyztužené plechem (o síle nejméně 1 mm) nebo ocelovou mříží (s oky o maximálních rozměrech 100 x 200 mm vyrobenou z ocelových prutů o průměru 6 mm) proti proražení

- opatřené zesílenými závěsy se zábranami proti vysazení a vyražení
- opatřené bezpečnostním alespoň tříbodovým rozvorovým zámekem

BEZPEČNOSTNÍ UZAMYKACÍ SYSTÉM

Komplet tvořený zadlabacím zámekem s Bezpečnostní cylindrickou vložkou a bezpečnostním kováním. Bezpečnostní kování obvykle zabraňuje rozlomení a odvtřání vložky a není demontovatelné z vnější strany dveří (např. ROSTEX 802 + FAB 2018 B nebo ROSTEX R1). Za bezpečnostní uzamykací systém také považujeme elektromechanický bezpečnostní zámek splňující požadavky min. dle tř. 2 ČSN EN 1627.

BUDOVA

Nemovitý objekt spojený se zemí pevným základem, který je zastřešený a převážně uzavřen obvodovými stěnami, z nichž alespoň dvě jsou z pevného materiálu (např. zděné, betonové, plechové či dřevěné). Nafukovací hala nebo textilní plachtová hala tuto podmínku splňovat

nemusí, musí však být využívána a sestavena v souladu s podmínkami stanovenými výrobcem této haly.

BUDOVA, NEBYTOVÝ PROSTOR A BYTOVÁ JEDNOTKA V REKONSTRUKCI

Objekt, na němž probíhají stavební úpravy, které podléhají povinnosti ohlášení stavebnímu úřadu, žádosti o stavební povolení, uzavření veřejnoprávní smlouvy nebo vydání certifikátu autorizovaného inspektora.

BUDOVA, NEBYTOVÝ PROSTOR A BYTOVÁ JEDNOTKA VE VÝSTAVBĚ

Rozestavěný objekt s ohlášením stavebnímu úřadu nebo vydaným stavebním povolením.

CENNOSTI

Předměty z drahých kovů, drahé kameny, perly, šperky, hodinky, pravé kožichy, ručně tkané koberce a jiné mimořádně cenné předměty (hudební nástroje, mince apod.), Peníze a ceny.

ČASOVÁ CENA

Cena, kterou měla věc bezprostředně před Pojistnou událostí. Tuto cenu stanovujeme z Nové ceny věci, přičemž zohledníme Opotřebením, znehodnocení anebo zhodnocení věci (např. modernizací).

ČINNOSTI SOUVISEJÍCÍ S PODNIKATELSKOU ČINNOSTÍ

Provozování jídelen, sociálních, zdravotnických a sportovních zařízení sloužících zaměstnancům Pojištěného, držení zvířat využívaných k zajištění

ostrahy, předvádění vlastních provozních zařízení a Výrobků, účast na výstavách a veletrzích.

ČSN

České technické normy v aktuálním znění.

DOBŘÍ TECHNICKÝ STAV STAVBY

Stav, kdy na stavbě nejsou patrné trhliny v konstrukcích, průhybové deformace stropních nebo střešních konstrukcí, pronikání vlhkosti, poškození živočichy, houbami nebo plísněmi ani jiné závady, ani poškození v důsledku mimořádné události (např. vytopení, Požár, Vichřice).

DPPC (DŘÍVE PCO)

Dohledové a poplachové přijímací centrum je zařízení pro přenos signalizace ze zabezpečeného prostoru do místa centrálního vyhodnocení provozovaného Policií ČR nebo bezpečnostní službou.

FASÁDA

Vnější tepelně-izolační kompozitní systém s tepelnou izolací z pěnového polystyrenu nebo z minerální vlny a s konečnou povrchovou úpravou.

FINANČNÍ ŠKODA

Škoda, která poškozenému způsobuje ztrátu vyjádřitelnou penězi a nejedná se o Škodu na věci, újmu způsobenou usmrcením nebo ublížením na zdraví, nebo Ušlý zisk.

Čistá finanční škoda je finanční škoda, která není v přímé příčinné souvislosti s usmrcením, ublížením na zdraví nebo Škodou na věci (např. pokuty).

Následná finanční škoda je finanční škoda, která je v přímé příčinné souvislosti s usmrcením, ublížením na zdraví nebo Škodou na věci (např. Ušlý zisk).

FYZICKÁ OSTRAHA

Fyzická ostraha místa pojištění min. jedním strážným bezpečnostní služby zajišťujícím mobilní hlídku objektu v max. dvouhodinových intervalech. Kontrolní volání (komunikace mezi DPPC a strážným k ověření situace během výkonu služby) probíhá v max. dvouhodinových intervalech dle ČSN EN 15602.

GARÁŽ

Stavba, která je spojena se zemí pevným základem a která je určena k umístování motorových vozidel.

HAVARIJNÍ SITUACE/STAV

Nahodilá a neočekávaná událost, která není v provozu pojištěné Budovy nebo provozovny obvyklá, omezuje jejich běžný provoz a vyžaduje urgentní opravu.

HRUBÁ NEDBALOST

Závažné porušení právních předpisů (např. protipožárních, bezpečnostních), které způsobilo újmu nebo zvětšení jejích následků.

CHLADICÍ ZAŘÍZENÍ

Chladničky, mrazničky a klimatizace.

INFEKČNÍ ONEMOCNĚNÍ

Příznakové i bezpříznakové onemocnění vyvolané původcem infekce nebo jeho toxinem, které vzniká v důsledku přenosu tohoto původce nebo jeho toxinu.

KONTAMINACE A ZNEČIŠTĚNÍ

Napadení plísněmi, houbami, sporami nebo mikroorganismy jakéhokoli druhu a povahy, včetně jakékoliv látky, jejíž přítomnost představuje skutečné nebo potenciální ohrožení lidského zdraví.

KRÁDEŽ VLOUPÁNÍM

Odcizení, poškození nebo Zničení Pojištěného majetku po překonání překážky.

KYBERNETICKÁ UDÁLOST

Jakékoliv neoprávněné zpracování dat (včetně osobních údajů a citlivých osobních údajů) Pojištěným, nebo jakékoliv porušení právních předpisů nebo nařízení týkajících se zpracování dat, ochrany dat nebo jakéhokoliv nakládání s daty nebo jakékoliv selhání zabezpečení sítě.

Data zahrnují, ale nejsou omezena na osobní údaje, fakta, pojmy a informace, software nebo jiné kódované instrukce, které jsou obecně použitelné pro komunikaci, interpretaci nebo zpracování dat.

Osobní údaje jsou veškeré informace týkající se identifikované nebo identifikovatelné fyzické osoby; identifikovatelná fyzická osoba je osoba, která může být identifikována, přímo nebo nepřímo, zejména pomocí jména, identifikačního (rodného) čísla, údaje o bydlišti, e-mailu nebo jednoho nebo více faktorů specifických pro fyzickou, fyziologickou, genetickou, duševní, ekonomickou, kulturní nebo sociální identitu této fyzické osoby.

Zpracování znamená jakoukoli operaci nebo soubor operací, které se provádějí na datech nebo na souborech dat, ať neautomatizovaně nebo automatizovanými prostředky, jako je shromažďování, záznam, organizace, strukturování, uchovávání, přizpůsobení nebo změna, vyhledávání, konzultace, použití, přenos, šíření nebo jiné zpřístupnění, sladění nebo kombinace, omezení, vymazání nebo zničení.

Selhání zabezpečení sítě znamená jakékoliv nehmotné a technologické selhání zabezpečení počítačových systémů nebo jiných technologických bezpečnostních opatření vedoucích k neoprávněnému přístupu k datům nebo jejich krádeži, ztrátě provozní kontroly nad daty, přenosu viru nebo škodlivého kódu nebo odmítnutí služby.

Elektronickými daty se rozumí fakta, pojmy a informace převedené na formu použitelnou pro přenos, komunikaci, interpretaci nebo zpracování elektronickým a elektromechanickým zpracováním dat nebo elektronicky ovládaným zařízením. Pojem elektronická data zahrnuje rovněž programy, software a další kódované instrukce a příkazy pro zpracování a manipulaci s daty nebo pro řízení a manipulaci s elektronicky ovládaným zařízením.

Počítačovým virem se rozumí soubor poškozujících, škodlivých nebo jiných neoprávněných příkazů či kódů, včetně

souboru neoprávněně zavedených příkazů nebo kódů, programových nebo jiných, které byly v úmyslu způsobit škodu zavedeny do počítače a které se šíří prostřednictvím počítačového systému nebo sítě jakékoliv povahy. Počítačový virus zahrnuje, ale není omezen jen na "trojské koně", "červy" a "časové nebo logické bomby".

LAVINA

Pád sněhové nebo ledové vrstvy z přírodních svahů.

LOUPEŽ

Přivlastnění si, poškození nebo Zničení Pojištěného majetku pachatelem užitím násilí nebo pod pohrůzkou bezprostředního násilí proti Pojištěné osobě nebo tomu, koho Pojištěný pověřil péčí o Pojištěný majetek. K loupeži může dojít v místě pojištění i mimo místo pojištění.

MALÁ PLOVIDLA

Windsurfingy, kánoe, kajaky a jiné čluny, které nepodléhají evidenci Státní plavební správy (tj. délka do 5 metrů (jsou bez pohonu) a max. výkon do 4 kW / plachty do 10 m²).

MARKÝZA

Lehká konstrukce, nejčastěji umístovaná nad vchodem domu, oknem či balkonem. Používá se také k zastínění teras nebo zastřešení pergol.

MINIMÁLNÍ ZABEZPEČENÍ DVEŘÍ

Dveře musí být řádně uzamčeny alespoň jedním z následujících zámeků:

- dózickým zámkem
- bezpečnostním visacím zámkem min. BT 2
- zámkem s cylindrickou vložkou

POJISTNÁ UDÁLOST: NAHODILÁ SKUTEČNOST, ZA KTEROU V SOULADU S TĚMITO PODMÍNKAMI POJIŠTĚNÍ POSKYTNEME POJISTNÉ PLNĚNÍ.

MINIMÁLNÍ ZABEZPEČENÍ OKEN

Rám okna musí být pevně spojený se stavbou. Okenní křídlo se skleněnou výplní nebo výplní z podobného materiálu, Zevnitř pojištěného prostoru uzavřené. Pokud je okenní křídlo otevíratelné z vnější strany pojištěného prostoru, musí být i uzamčené.

NÁRAZ VOZIDLA

Náraz libovolného vozidla nebo jeho nákladu do Pojištěného majetku.

NEBYTOVÝ PROSTOR A BYTOVÁ JEDNOTKA V PATŘE

Objekt, jehož všechny stavební otvory (tj. okna, lodžie, balkony apod.) se nachází dolní hranou min. 3 m nad úrovní přístupného terénu (např. chodník, trávník, terasa, pavlač).

NOVÁ CENA

Cena, za kterou můžete v daném místě a v daném čase stejnou nebo srovnatelnou věc znovu pořídit. U pojištění Budovy jde o náklady potřebné k vybudování novostavby stejného druhu, rozsahu a kvality včetně nákladů na projektovou a inženýrskou činnost a správních poplatků.

OBKLADNÍ ZEĎ

Zeď chránící skalní zářezový svah před účinky povětrnostních vlivů.

OPĚRNÁ ZEĎ

Zeď ukončující násyp a zkracující nebo nahrazující násypový svah.

OPLOCENÍ, PLOT

Volně stojící stavba, která má za úkol zabránit nebo omezit pohyb přes nějakou hranici. Oplocení má zpravidla sloupky a výplně nebo je složeno z dílců, případně jde o souvislý samonosný pás.

OPOTŘEBENÍ

Přírozený úbytek hodnoty věci způsobený stárnutím, užíváním nebo působením vnějších vlivů dlouhodobějšího charakteru (např. trvalým působením teplotních nebo mechanických vlivů).

OPRÁVNĚNÁ OSOBA

Osoba, která má právo na pojistné plnění.

PÁD LETADLA

Náraz nebo pád letounu, vrtulníku, kluzáku nebo volného balonu nebo jiného létajícího zařízení nebo dronu, jeho části nebo nákladu na Pojištěný majetek.

PÁD PŘEDMĚTŮ

Pád libovolných předmětů, které se nenacházejí uvnitř Budovy, vyvolaný zemskou gravitací na Pojištěný majetek.

PENÍZE, CENINY A VKLADY

Peníze v hotovosti, cenné papíry, kolky, apod.

PODPĚTÍ

Náhly pokles napětí v elektrické síti.

POJISTNÁ UDÁLOST

Nahodilá skutečnost, za kterou v souladu s těmito podmínkami pojištění poskytneme pojistné plnění.

U pojištění odpovědnosti jde o událost, kdy Vy, Váš zaměstnanec nebo zmocněnec, způsobíte v době trvání pojištění neúmyslně újmu někomu jinému a podle právních předpisů Vám vznikne povinnost tuto újmu nahradit.

Za jednu pojistnou událost považujeme i více událostí, pokud současně:

- vznikly z jedné příčiny nebo nezi nimi existuje příčinná souvislost
- jednotlivé události a jejich následky na sebe bezprostředně časově a dějově navazují
- postupně vzniklým následkům nebylo možné zabránit

POJISTNÍK

Ten, kdo s námi uzavřel pojistnou smlouvu.

POJISTNÝ ROK

Rok, který začíná buď dnem počátku pojištění, nebo výročím.

POJIŠTĚNÝ

Ten, na jehož majetek, odpovědnost nebo jiný zájem se pojištění vztahuje.

POJIŠTĚNÝ MAJETEK

Budovy a movité věci pojištěné touto pojistnou smlouvou.

POROSTY

Dřeviny (tj. stromy, keře a polokeře), které rostou ve volné půdě v místě pojištění. Tyto rostliny musí být určeny pro pěstování ve středoevropském klimatu.

POVODEŇ

Za povodeň považujeme:

- zaplavení místa pojištění vodou, která vystoupila z břehů vodního toku nebo vodního díla následkem přírodních jevů (např. deště, tání, posunu ledu)
- příval vody způsobený poruchou vodního díla (např. protržená hráz přehrady)

POŽÁR

Oheň, který vznikl nebo se rozšířil mimo určené ohniště.

PRONÁJEM MAJETKU K PODNIKÁNÍ

Majetek pronajímaný k podnikání si může pojistit i fyzická osoba nepodnikající. V tomto případě máme na mysli vlastníka pronajímaného majetku všude tam, kde v pojistných podmínkách hovoříme o podnikateli. Pojištěnými činnostmi pro pojištění majetku jsou pak podnikatelské činnosti oprávněně provozované nájemcem v pronajaté nemovitosti. Pro účel pojištění odpovědnosti je pojištěnou činností pouze vlastnictví a pronájem pojištěného majetku.

PŘEPĚTÍ

Napěťová špička v elektrické síti nebo výboj statické elektřiny v atmosféře.

PZTS (DŘÍVE EZS)

Poplachový zabezpečovací a tísňový systém pro ochranu proti vloupání s akustickou signalizací. Návrh, zřízení, provoz a údržba PZTS musí odpovídat min. st. 1 dle ČSN EN 50131-1 a ČSN CLC/TS 50131-7.

RÁZOVÁ VLNA

Tlaková vlna šířící se vzduchem při překonání rychlosti zvuku letounem.

REGRESY SOCIÁLNÍCH A ZDRAVOTNÍCH POJIŠŤOVEN

Náklady na léčení vynaložené zdravotní pojišťovnou a poskytnuté dávky sociálního pojištění, které po Vás může zdravotní pojišťovna nebo příslušný orgán státní správy ČR požadovat, když svým protiprávním jednáním způsobíte újmu.

SESUV HORNIN A ZEMIN

Pohyb hornin nebo zemin po svahu, ke kterému dochází působením zemské tíže nebo lidské činnosti při porušení podmínek statické rovnováhy svahu.

SESEDÁNÍ PŮDY

Klesání zemského povrchu směrem do středu země v důsledku působení přírodních sil nebo lidské činnosti.

SKUTEČNÁ ŠKODA

Zmenšení majetku poškozeného ve srovnání se stavem, jaký byl před způsobením škody resp. náklady nutné na uvedení majetku poškozeného do stavu před vznikem škody.

STANDARDNÍ SVISLÁ NOSNÁ KONSTRUKCE BUDOVY

Zděná, betonová monolitická nebo montovaná prefabrikovaná nebo ocelová svislá nosná konstrukce budovy.

STAVBA SE SNÍŽENOU POŽÁRNÍ ODOLNOSTÍ

Stavba, jejíž nosná konstrukce nebo obvodový plášť jsou převážně tvořeny materiály se sníženou požární odolností (např. dřevo, PUR panely). Patří sem i nafukovací haly a textilní plachtové haly, na ty se však ptáme samostatně.

STAVBY VE ŠPATNÉM TECHNICKÉM STAVU

Stavby, které nejsou řádně udržovány. Zpravidla mají silně poškozené prvky dlouhodobé životnosti (trhliny ve zdech a podezdívkách, pokleslé základy, propadlá konstrukce krovů, výrazná vlhkost zdiva, deformace stropních konstrukcí apod.). Nebo mohou mít poškozené prvky krátkodobé životnosti tak, že to poškozuje prvky dlouhodobé životnosti (silně poškozená střešní krytina, silně zkorodované okapy, chybějící výplně oken, dlouhodobé prosakování vody z poškozeného potrubí apod.).

STAVEBNÍ MATERIÁL

Stavební hmoty, stavební výrobky nebo konstrukční díly určené ke stavbě, údržbě nebo rekonstrukci pojištěného objektu. Materiál musí být uložený pod ochranným zabezpečením.

STAVEBNÍ SOUČÁSTI

Za stavební součásti považujeme:

- všechny předměty pevně

zabudované v Budově (včetně zasklení všech vstupních otvorů a lodžií), např. ohřivače vody, kotle, sanitární zařízení, vodovodní baterie, vestavěné skříně, obklady stěn a stropů, lepené koberce a jiné podlahové krytiny pevně spojené s podlahou včetně plovoucích podlah

- mechanická zabezpečovací zařízení, zadržené Trezory, systémy elektronické zabezpečovací signalizace proti Krádeži, Požáru apod.
- u pojištění Budovy dále kuchyňské linky včetně zabudovaných nebo pevně připojených elektrospotřebičů a zabudovaná svítidla

ŠKODA NA VĚCI

Poškození nebo Zničení věci, nikoliv její Ztráta.

ŠKODA NA ŽIVOTNÍM PROSTŘEDÍ

Poškození životního prostředí nebo jeho složek (např. ovzduší, půda či živé organismy), které zahrnuje i následné škody přímo související se znečištěním životního prostředí (např. úhyn ryb kvůli znečištění vody nebo Ušlý zisk).

TERORISMUS

Užití násilí nebo hrozba násilím jedincem nebo skupinou osob, bez ohledu na to, zda jednájí z vlastního rozhodnutí nebo jsou ve spojení s jakoukoliv organizací nebo vládou, spáchané z politických, náboženských, ideologických nebo jiných podobných důvodů s úmyslem ovlivnit vládu nebo vyvolat strach veřejnosti nebo skupiny lidí.

TPS

Technická pohotovostní služba, která provádí asistenční zásah.

TREZOR

Uzamčený trezor pevně zakotvený do stavební konstrukce tak, že ho není možno odnést, nebo takové velikosti nebo hmotnosti, že ho není možno odnést.

TRŽNÍ CENA

Hodnota, která je v místě a době Pojistné události obvyklá.

ÚDER BLESKU

Přímý zásah blesku, při němž proud blesku prochází Pojištěným majetkem a zanechá na něm prokazatelně viditelné stopy.

UŠLÝ ZISK

Zisk, kterého byste jinak dosáhli, kdyby nenastala Pojistná událost.

VADA VÝROBKU

Stav, kdy výrobek nevykazuje stanovené, očekávané nebo dohodnuté vlastnosti.

VANDALISMUS

Úmyslné poškození nebo úmyslné Zničení Pojištěného majetku někým jiným, než je Pojistník a Pojištěný, osoba jim blízká, osoba žijící s Pojištěným ve společné domácnosti, jejich zaměstnanec nebo zmocněnec. K pojištění vandalismu radíme i některé škody způsobené zvířaty, jak je uvedeno v kapitole Přehled pojištění.

VĚCI MIMO MÍSTO POJIŠTĚNÍ

Věci, které jste si v souvislosti s Vaším podnikáním uložili mimo místo pojištění.

VĚCI V AUTĚ

Věci, které převážíte Vy nebo Váš zaměstnanec Vaším vozidlem v souvislosti s Vaší podnikatelskou činností. Vaším vozidlem myslíme kterékoliv vozidlo, které vlastníte nebo jehož jste provozovatelem nebo které používáte na základě smlouvy výpůjčce.

Věci, které převážíte na otevřených autech nebo v autech s plachtou, považujeme za věci v autě pouze tehdy, pokud se jedná o náklad, který kvůli svým rozměrům nebo charakteru nemůže být přepravován jinak a současně splňuje podmínky popsané v kapitole Minimální povinné zabezpečení.

VĚCI VENKU

Věci, které se nachází na volném prostranství v místě pojištění, např. nábytek na zahrádce restaurace, zboží vystavené před provozovnou, zařízení a zásoby uložené na dvoře.

VĚCI ZVLÁŠTNÍ HODNOTY

Za věci zvláštní hodnoty považujeme:

- starožitnosti, tzn. staré věci umělecké hodnoty nebo staré unikátní předměty
- věci sběratelské hodnoty a sbírky, tj. soubory věcí stejného charakteru a sběratelského zájmu, přičemž součet hodnot jednotlivých věcí

tvořících sbírku je nižší než hodnota sbírky jako celku

- věci historické hodnoty
- umělecká díla

Při škodě si od Vás vyžádáme dokumentaci o věcech zvláštní hodnoty (autor, název a popis díla, fotodokumentace, případně znalecký posudek).

VEDLEJŠÍ STAVBA

Níže uvedené objekty, které se nacházejí v místě pojištění Budovy, nebytového prostoru nebo bytové jednotky:

- všechny stavby, které jsou spojené se zemí pevným základem a nachází se na stejném pozemku (např. Garáž, kůlna, stodola, Oplocení včetně pojezdové brány, septik, studna, Bazén, podzemní sklípky, Opěrné, Zárubní i Obkladní zdi, pergoly)
- technické zařízení určené k užívání s pojištěnou Budovou nebo vedlejší stavbou (např. plynový zásobník, čistička odpadních vod, čerpadlo bazénu nebo studny, jímky a nádrže, kolejové dráhy)
- zpevněné plochy s betonovým, dlážděným nebo asfaltovým povrchem (např. chodníky, parkovací plochy, komunikace uvnitř areálu, rampy, mosty na vnitřních komunikacích); nepojišťujeme plochy s prašným povrchem (např. škvárové, šterkové, pískové, antukové)
- skleník – konstrukce skleníku i jeho skleněné a polykarbonátové výplně
- zařízení staveniště
- sila a zásobníky

- chladicí věže, chladírenská zařízení
- komíny
- stožáry na vlajky
- pevná zařízení sportovního hřiště (např. brány, basketbalové koše) a pevná zařízení dětského hřiště

VENKOVNÍ PŘÍPOJKY

Mezi venkovní přípojky řadíme:

- vodovodní, kanalizační, plynové a elektrické přípojky včetně ventilů
- kabelové rozvody
- zděné přístřešky, šachty, skříně či pilíře, které jsou součástí přípojky

Upozorňujeme, že se venkovní přípojky musí nacházet v místě pojištění nebo nejvýše 300 m daleko a musí být ve vlastnictví Pojištěného.

VICHŘICE

Proudění vzduchu dosahující v místě pojištění rychlosti min. 75 km/hod. Nemůže-li být rychlost proudění vzduchu zjištěna, postačí nám, pokud prokážete, že pohyb vzduchu v okolí místa pojištění způsobil škody na Stavbách v bezvadném stavu nebo stejně odolných věcech.

VNITŘNÍ ZATEPLENÍ

Tepelněizolační materiál či jeho souvrství aplikované na vnitřní straně obvodového zdiva, krovů nebo ve skladbě podlahy, s konečnou povrchovou úpravou.

VODOVODNÍ ZAŘÍZENÍ

Za vodovodní zařízení považujeme:

- příváděcí a odpadní potrubí rozvodu pitné nebo užitkové vody včetně

- armatur a zařízení na ně připojených
- pevně připojená sanitární zařízení
- topný systém včetně kotlů a topných těles
- vnitřní potrubí určené pro svod dešťové vody
- vnitřní rozvodné systémy vzduchotechnických, klimatizačních nebo solárních zařízení včetně zařízení na ně připojených
- vnitřní rozvodné systémy hasicích zařízení včetně zařízení na ně připojených, pouze pokud dojde k náhlému porušení jejich celistvosti
- dešťové žlaby a svody umístěné na obvodovém plášti Budovy

VSTUPNÍ DVEŘE

Veškeré dveře, které vedou do pojištěného objektu (tedy i dveře ze zahrady, garážová vrata apod.). Francouzská okna a garážová vrata bez zámků z vnější strany za vstupní dveře nepovažujeme.

VÝBUCH

Náhlý projev roztažnosti plynů nebo par navenek, včetně výbuchu tlakových nádob a prudkého vyrovnání podtlaku.

VÝKON VLASTNICTVÍ K POJIŠTĚNÉ BUDOVĚ NEBO JEDNOTCE

Skutečnosti spojené s výkonem vlastnictví, z nichž můžou vzniknout

újm, za něž odpovídá Pojištěná osoba jako vlastník těchto pojištěných objektů (např. pád tašky ze střechy).

VÝROBEK

Jakákoliv věc, která byla vyrobená za účelem uvedení na trh. Za výrobek považujeme i vykonanou práci po jejím předání.

VÝROČÍ

Den v každém roce, který je číselně shodný se dnem a měsícem počátku pojištění (pokud takový den neexistuje, je to poslední den daného měsíce).

ZVÝŠENÉ ZABEZPEČENÍ OKEN

Stavební otvory:

- se zasklením, pokud jsou všechny odolné proti násilnému vniknutí min. dle tř. 2 ČSN EN 1627 (nainstalovaná mříž, roleta) nebo
- osazené speciálním bezpečnostním sklem odolným proti násilnému vniknutí min. dle tř. P1/P1A ČSN EN 356 nebo
- osazené zasklením s nainstalovanou bezpečnostní fólií z vnitřní strany skla takovým způsobem, že zasahuje až do jeho okrajů a splňuje min. požadavky dle tř. P2/P2A ČSN EN 356 nebo
- opatřené funkční okenicí, odolnou proti vyháčkování, vysazení a vypáčení, která je zajištěna z vnitřního prostoru uzavíracím systémem a kterou lze demontovat z vnější strany pouze hrubým násilím

ZÁPLAVA

Za záplavu považujeme:

- zaplavení místa pojištění způsobené v důsledku nedostatečného odtoku Atmosférických srážek, které vytvoří souvislou vodní plochu
- příval vody způsobený deštěm

ZÁRUBNÍ ZEĎ

Zeď podepírající zářez v původním (rostlém) terénu. Je tlustší (tzn. z hustšího materiálu) než Obkladní zeď (chránící skalní zářez), ale tenčí než Opěrná zeď (podepírající násep).

ZEMĚTŘESENÍ

Otřesy zemského povrchu vyvolané geofyzikálními procesy v zemském nitru.

ZNIČENÍ VĚCI

Stav věci, kdy věc nelze dále používat k původnímu účelu a není ji možné uvést do původního stavu ekonomicky účelnou opravou.

ZTRÁTA VĚCI

Stav, kdy poškozený ztratil nezávisle na své vůli možnost s věcí disponovat.



2.7 MINIMÁLNÍ POVINNÉ ZABEZPEČENÍ

V této kapitole naleznete přehled, jakým způsobem byste měli mít svůj majetek minimálně zabezpečený.

Abychom Vám mohli vyplatit pojistné plnění z pojištění Krádeže vloupáním, musíte mít svůj majetek zabezpečený. Pokud v době vzniku škody nebudete mít zabezpečenou Budovu tak, jak požadujeme, zaplatíme Vám škodu do limitu, kterému bude způsob zabezpečení odpovídat. V úvahu bereme pouze ta zabezpečovací zařízení, která byla v době Pojistné události funkční a aktivní. Úroveň zabezpečení Budovy nám musíte prokázat Vy.

Podmínky zabezpečení platí i pro budovu, bytovou nebo nebytovou jednotku v rekonstrukci nebo ve výstavbě.

Při posuzování škody z pojištění Krádeže vloupáním vyhodnocujeme vždy cestu, kterou se do místa pojištění pachatel dostal.

ZABEZPEČENÍ VĚCÍ MOVITÝCH

Ochranné zabezpečení musí být přiměřené. Za takové považujeme:

- uložení pojištěných movitých věcí v uzamčené Budově nebo v uzamčeném zařízení staveniště, které se nachází na stejném pozemku jako pojištěná Budova
- uzamknutí movitých věcí k nepřemístitelnému předmětu

U pojištění movitých věcí musí být pojištěné prostory zamčené a zabezpečené proti vloupání a zabezpečovacími zařízeními. Požadované zabezpečení popisujeme viz dále v Tabulce zabezpečení.

Pokud jsou movité věci na volném prostranství (věci venku), musí být tento pozemek zabezpečen tak, jak je

uvedeno dále v odstavci Zabezpečení pozemku proti násilnému vniknutí.

Výjimku představují:

- zahradní nábytek uložený na volném prostranství, který však musí být připevněn k jinému nepřemístitelnému předmětu ocelovým lankem o průměru minimálně 5 mm a zajištěn zámkem 1. třídy,
- konstrukce tzv. zahrádek (nebo jejich částí) vč. pevně spojeného výčepního zařízení, umístěné v místě pojištění vně provozovny, které musí splňovat podmínku, že jejich konstrukce jsou rozebíratelné pouze za použití minimálně běžného ručního náradí a dosahují takové velikosti nebo hmotnosti, že je nelze volně odnést

ZABEZPEČENÍ VĚCÍ V AUTĚ

Škody způsobené Krádeží na Věcech v autě uhradíme jen tehdy, pokud v době škody byly současně splněny následující podmínky:

- vozidlo včetně prostoru pro náklad bylo uzamčené
- vozidlo bylo odstavené v uzamčené samostatné Garáži nebo na střeženém Oplaceném parkovišti nebo střežené osobou (nikoliv jen dohledem z okna, průmyslovou televizí nebo zvířetem) nebo vybavené fungujícím hlasitým alarmem a odstavené na takovém místě, aby Pojištěný nebo jeho zástupce mohl provést okamžitou kontrolu vozidla

Pokud je náklad vzhledem k jeho rozměrům nebo charakteru

přepravován vozidlem s plachtou, s otevřeným nákladovým prostorem, ložnou plochou nebo vozidlem pro speciální přepravu, které nelze zabezpečit výše uvedeným způsobem, uhradíme škodu jen tehdy, pokud byly v době škody současně splněny následující podmínky:

- vozidlo bylo vybaveno imobilizérem
- kabina vozidla byla uzamčena a vybavena zabezpečovacím zařízením, které při vniku neoprávněné osoby do kabiny vozidla signalizuje poplach akusticky, nebo GSM autoalarmem, který při vniku neoprávněné osoby do kabiny vozidla uvědomí vyzváněním (ne SMS) obsluhu vozidla.
- vozidlo bylo odstaveno na takovém místě, aby mohla obsluha vozidla bezprostředně provést kontrolu vozidla na místě odstavení
- tažené vozidlo bylo v době škody součástí jízdní soupravy.

ZABEZPEČENÍ CENNOSTÍ

Veškeré Cennosti musí být uloženy v Trezoru. Škody na Cennostech uložených v Trezoru se základní bezpečností s bezpečnostní třídou Z1 nebo Z2 uhradíme nejvýše do 20 000 Kč, škody na Cennostech uložených v Trezoru s bezpečnostní třídou Z3 uhradíme nejvýše do 100 000 Kč. Škody na cennostech uložených v Trezoru skříňovém nebo komorovém s bezpečnostní třídou 0 uhradíme nejvýše do 200 000 Kč a v Trezoru

skříňovém nebo komorovém s bezpečnostní třídou I nejvýše do 500 000 Kč a a v Trezoru skříňovém nebo komorovém s bezpečnostní třídou II nejvýše do 1 000 000 Kč. Bezpečnostní třídy jsou definovány

v ČSN 916012. Místnost, ve které je Trezor skříňový nebo komorový umístěn, musí mít Zvýšené zabezpečení oken, PZTS a Bezpečnostní dveře nebo Bezpečnostní uzamykací systém.

TABULKA ZABEZPEČENÍ

MINIMÁLNÍ POVINNÉ ZABEZPEČENÍ PRO DANOU POJISTNOU ČÁSTKU		KOLIK NEJVÝŠE VYPLATÍME
Pachatel vniknul oknem	Pachatel vniknul dveřmi nebo jiným způsobem	
Minimální zabezpečení oken (uzavřena)	Minimální zabezpečení dveří (dozickým zámkem nebo bezpečnostním visacím zámkem nebo cylindrickou vložkou)	100 000 Kč
Zvýšené zabezpečení oken	Bezpečnostní uzamykací systém	300 000 Kč
Zvýšené zabezpečení oken a PZTS	Bezpečnostní dveře a PZTS nebo bezpečnostní uzamykací systém a PZTS	2 000 000 Kč
Zvýšené zabezpečení oken a PZTS napojený na DPPC	Bezpečnostní dveře a PZTS napojený na DPPC nebo bezpečnostní uzamykací systém a PZTS napojený na DPPC	10 000 000 Kč
Zvýšené zabezpečení oken a PZTS napojený na DPPC a fyzická ostraha	Bezpečnostní dveře a PZTS napojený na DPPC a fyzická ostraha nebo bezpečnostní uzamykací systém a PZTS napojený na DPPC a fyzická ostraha	nad 10 000 000 Kč

ZABEZPEČENÍ POZEMKU PROTI NÁSILNÉMU VNIKUTÍ

Škody v důsledku násilného vniknutí na pozemek uhradíme maximálně do limitu pro Věci venku. Podmínkou je souvislé Oplocení celého obvodu pozemku v místě pojištění Plotem o výšce min. 1,8 m z ocelového pletiva

s min. tloušťkou. drátu 2,2 mm, max. rozměrem oka 50 x 50 mm, upevněného na plotových sloupcích z ocelových trubek s minimálním průměrem 38 mm a tloušťkou stěny min. 1,5 mm, zakotvených do terénu

betonovou patkou o min. průměru 25 cm v min. hloubce 50 cm pod povrchem terénu, max. vzdálenost mezi sloupky 3 m. Všechny vchody a vjezdy musí být uzamčeny visacím zámkem BT 2 dle ČSN EN 1627 (aktuální znění).

ZABEZPEČENÍ PROTI LOUPEŽI

Abychom uhradili škodu v důsledku loupeže, musí být majetek zabezpečen následujícími zabezpečovacími prvky.

V případě loupeže v místě pojištění musí být majetek zabezpečen pomocí PZTS nebo Fyzickou ostrahou nebo ostrahou vykonávanou Pojištěným, zaměstnancem nebo jinou pověřenou osobou.

U loupeže mimo místo pojištění musí být majetek hlídán ostrahou vykonávanou Pojištěným, zaměstnancem nebo jinou pověřenou osobou nebo min. jedním strážným bezpečnostní služby.



2.8 SAZEBNÍK POPLATKŮ

V této kapitole naleznete přehled poplatků pojících se k pojištění s platností od 23. 11. 2020.

Náklady s běžnou správou pojistné smlouvy jsme zahrnuli do pojistného, které platíte. Pokud nám však vzniknou náklady, které souvisí s úkony nad rámec běžné pojistné smlouvy, jsme oprávněni po Vás požadovat o jejich úhradu. Jedná se například o poplatek za zaslání upomínky o zaplacení pojistného, za vyhotovení a zaslání duplikátů nebo kopií dokumentů (například pojistné smlouvy) a za vyhotovení a zaslání informací o stavu pojistné smlouvy častěji než jednou za pojistný rok. Navíc jsme oprávněni požadovat úhradu sankčních poplatků.

Aktuální výčet poplatků včetně jejich výše je uveden v Sazebníku poplatků, který je součástí těchto podmínek pojištění a současně je uveřejněn na našem webu www.allianz.cz/pro-klienty/dokumenty-a-formulare v části Ostatní dokumenty.

Pojistnou smlouvu spolu můžeme uzavřít i na několik desítek let. Během tak dlouhé doby může dojít k mnoha změnám (např. se zvýší poštovné nebo ho naopak již nebudeme muset vůbec hradit, protože Vám budeme dokumenty zasílat elektronicky apod.).

Vyhrazujeme si proto právo výši těchto poplatků upravovat. Pokud se tak stane, dáme Vám to vědět elektronicky na kontaktní e-mailovou adresu, kterou jste nám sdělili, nebo jiným vhodným způsobem, a to nejpozději 2 měsíce před tím, než ke změně dojde. Budeme Vás informovat pouze o těch změnách Sazebníku poplatků, které se Vás týkají. Současně nový Sazebník poplatků uveřejníme na našem webu. Pokud se změnou nebudete souhlasit, můžete

svoji smlouvu z tohoto důvodu vypovědět. Když to neuděláte, pojištění zůstane nadále v platnosti se změněnou výší poplatků. Výpověď nám musíte písemně doručit nejpozději v den platnosti nového Sazebníku poplatků. Smlouva zaniká ke dni platnosti nového Sazebníku poplatků. Když to neuděláte, pojištění zůstane nadále v platnosti se změněnou výší poplatků.

POPLATKY SPOJENÉ S MIMOŘÁDNÝMI NÁLADY PRO VŠECHNY POJISTNÉ SMLOUVY

Za zaslání upomínky o zaplacení pojistného	50 Kč
Za vyhotovení duplikátů nebo kopie dokumentů, které jste obdrželi (např. pojistné smlouvy, VPP, ZPP apod.)	50 Kč za každou stranu A4
Za vyhotovení informací o stavu pojistné smlouvy častěji než jednou za pojistný rok (např. přehled pohybů na Vašem účtu apod.)	50 Kč



3. UŽITEČNÉ TIPY

V této části naleznete užitečné tipy, jak předcházet škodám.

TIPY TÝKAJÍCÍ SE POČASÍ



Před delší nepřítomností odpojte od sítě elektrické spotřebiče. Nejenže se tak při bouřce nemůže zkratovat počítač, ale nemůže ani samovolně začít hořet rychlovarná konvice.



Pokud se blíží Vichřice, schovejte zvenku všechny věci, které by si mohla odnést.



Pravidelná kontrola zdraví stromů může pomoci poznat ty, které by při nejbližším větru mohly spadnout a napáchat spoušť.



Aspoň dvakrát do roka zkontrolujte, zda listy, klacky nebo jiné nečistoty neblokují odvod dešťové vody okapem nebo svodem.



Před deštěm zavírejte okna. Natéct dovnitř může i mikroventilací, poryv větru zase umí nezajištěné okno vysklít.

TIPY TÝKAJÍCÍ SE KRÁDEŽE



Pokud je to možné, nechávejte dveře a okna zavřená a uzamčená, zejména pokud svoji provozovnu opouštíte. Otevřené okno nebo dveře jsou pozvánkou pro zloděje.



Šperky a další Cennosti uchovávejte v zamčené schránce nebo Trezoru. Pozor na malé přenosné schránky – zloděj je může vzít jednoduše s sebou. Trezor ukotvený ke zdi či podlaze je mnohem lepší volbou. Přístupové kódy a klíče k němu je samozřejmě třeba mít dobře ukryté a poskytovat je pouze důvěryhodným osobám.

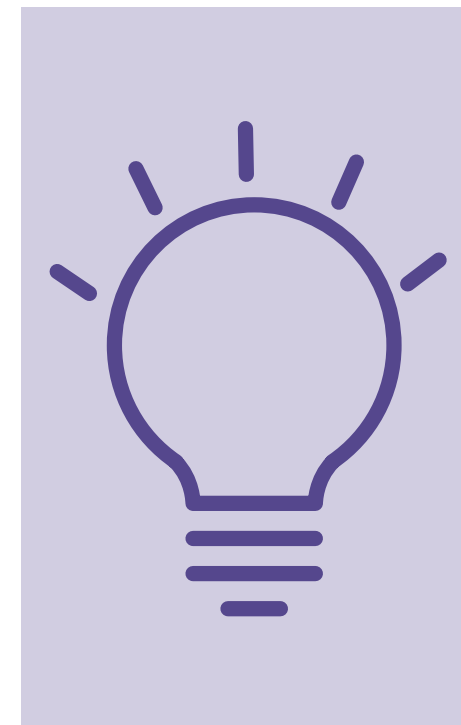


Nechte někomu důvěryhodnému, kdo žije ve Vašem okolí, své telefonní číslo, ať Vás může kontaktovat, pokud se bude ve Vaší nepřítomnosti dít něco neobvyklého.



Dobře se starejte o své klíče. Nenechávejte je nikdy bez dohledu a nepřipojujte k nim identifikaci, od čeho jsou.

Pokud jedete na delší dobu pryč, domluvte se s důvěryhodnou osobou na vybírání poštovní schránky. Schránka plná letáků značí, že majitel je daleko.



TIPY TÝKAJÍCÍ SE POŽÁRU



Nikdy nenechávejte bez dohledu otevřený oheň (svíčky, krby, adventní věnce, vánoční stromečky s hořícími prskavkami apod.).

Zajišťujte pravidelné čištění komína. Nejenže za neplnění této zákonné povinnosti hrozí pokuty, ale i nebezpečí vznícení sazí je vysoce reálné. Takovýchto Požárů vznikne v ČR ročně dokonce 1,5krát více, než tu na silnicích zemře lidí. Přesné informace o požadované frekvenci čištění naleznete v aktuální vyhlášce, může to být i několikrát ročně.

Doporučujeme také pravidelnou revizi kotlů nebo jiných zařízení, ke které se též může vztahovat legislativní povinnost ji provádět. A jak už jsme psali výše – bezpečná rychlovarná konvice je ta, kterou vytáhnete ze zásuvky.

V případě Požáru pak mohou pomoci kouřové senzory. Otestujte je jednou za měsíc a baterie vyměňte nejméně jednou za rok.

TIPY TÝKAJÍCÍ SE VODOVODNÍCH ŠKOD



Pokud odjždíte na delší čas, uzavřete přívod vody.



Pravidelně vyměňujte přírodní hadičky u toalet, umyvadel apod. Jejich porucha je velmi častým důvodem vytopení.



V zimě zajistěte udržování minimální teploty v provozovně, aby nezamrzla voda v trubkách.



4. OTÁZKY, KTERÉ STÁLE MŮŽETE MÍT

V této části naleznete odpovědi na některé z nejčastějších otázek zákazníků. Máte-li jakékoli další otázky, neváhejte nás kdykoliv kontaktovat na www.allianz.cz/napiste nebo navštivte naše webové stránky www.allianz.cz. Rádi Vám pomůžeme.

Jakým způsobem se dá platit pojistné?
Pojistné umožňujeme platit všemi běžnými způsoby – hotovostně i kartou u vybraných obchodních zástupců nebo bankovními příkazy.

Jaké je Vaše číslo účtu, kam mám hradit platbu pojistného?

Pro pojištění majetku je číslo účtu 2727/2700 a variabilní symbol je číslo příslušné pojistné smlouvy.

Jak mám zažádat o navrácení platby, když jsem zaplatil omylem 2x?

Kontaktujte naše klientské centrum +420 241 170 000, kde s Vámi domluvíme podrobnosti. Platbu většinou vrátíme na účet, ze kterého přišla.

Kdy vám přijde dopis/e-mail s informací, jakou částku a do kdy mám uhradit?

Tzv. Výroční dopisy s platebními údaji posíláme dva měsíce před Výročím počátku platnosti pojištění. Pokud platíte pojistné pololetně nebo čtvrtletně, pošleme Vám dopis měsíc před začátkem dalšího období. Při měsíčním placení Vám vyčíslíme všechny měsíční splátky a jejich splatnost ve Výročním dopise.

5. POMOZTE NÁM BÝT LEPŠÍMI

Vždy se snažíme poskytovat skvělé služby našim zákazníkům. Pokud budete mít jakékoliv připomínky nebo problémy, postaráme se o ně s největší prioritou. Naši odpověď dostanete, co nejdříve to bude možné, a to cestou, kterou si zvolíte. Neváhejte nás kontaktovat s jakýmkoliv dotazy, požadavky či komentáři.

DĚKUJEME, ŽE NÁM VĚŘÍTE.

**PROSÍME NEVÁHEJTE A KONTAKTUJTE NÁS V PŘÍPADĚ
DOTAZŮ, ŽÁDOSTÍ NEBO PŘIPOMÍNEK**

Jsme připraveni Vám odpovědět prostřednictvím:

- Telefonního čísla +420 241 170 000
- Webové stránky www.allianz.cz/napiste
- Našich poboček
- Vašeho pojišťovacího agenta

